



C/ DOCTOR COBERA, 24
08328 ALELLA (BARCELONA)

TEL.: 93 540 64 83
FAX: 93 555 10 40

CORREU@ACTIUM.CAT

Actium®

GESTIÓ DEL PATRIMONI
HISTÒRIC I ARQUEOLÒGIC

Intervenció arqueològica al carrer de l'Aurora, 13 / Carrer de la Riereta, 10

Barcelona,
El Barcelonès

Del 30 de novembre al 13 de
desembre de 2012

MIQUEL GEA I BULLICH
ALELLA, DESEMBRE DE 2012



Memòria

CODI ICUB
074/12
NÚM. EXP. DEPT. CULTURA:
470 K121-NB-2012/1-9295



SUMARI

1.	SITUACIÓ.....	3
2.	MARC GEOGRÀFIC I GEOLÒGIC	3
3.	CONTEXT HISTÒRIC I ARQUEOLÒGIC.....	3
3.1.	Context històric	3
3.2.	Context arqueològic.....	4
4.	MOTIVACIÓ I OBJECTIUS.....	5
5.	FONAMENTS DE DRET	5
6.	TREBALLS REALITZATS.....	5
7.	METODOLOGIA	6
8.	RESULTATS DE LA INTERVENCIÓ.....	6
9.	CONCLUSIONS.....	10
10.	BIBLIOGRAFIA	10

ANNEX 1. DOCUMENTACIÓ ADMINISTRATIVA

ANNEX 2. DOCUMENTACIÓ FOTOGRÀFICA

ANNEX 3. DOCUMENTACIÓ PLANIMÈTRICA

ANNEX 4. UNITATS ESTRATIGRÀFIQUES

ANNEX 5. INVENTARI DE MATERIALS ARQUEOLÒGICS

FITXA TÈCNICA

Tipus d'intervenció	Preventiva
Activitat autoritzada	Control-excavació
Dates autoritzades	Del 28-11-2012 al 6-1-2013
Núm. Exp. Dept. Cultura	470 K121 NB-2012/1-9295
Codi ICUB	074/12
Promoció	Triquell y Garcia, SL
Execució de la intervenció	Actium Patrimoni Cultural, SL
Direcció tècnica	Miquel Gea i Bullich
Lloc de la intervenció	Carrer de l'Aurora, 13 - Carrer de la Riereta, 10
Població i comarca	Barcelona, El Barcelonès
Coordenades UTM (ETRS89 31N)	X = 430414 / Y = 4581100 / Z = 7.95 msm
Paraules clau	“Vapor” època contemporània Sínia època moderna
Resum	De forma prèvia a la futura construcció d'un hotel en el solar que ens ocupa, s'ha desenvolupat una campanya de sondejos informatius per tal de valorar la possible presència de restes arqueològiques. Els sondeigs han posat de manifest les restes d'un complex industrial datat cap a l'any 1930 i d'una sínia dels segles XV-XVI

1. SITUACIÓ

El solar on s'ha desenvolupat la intervenció fa cantonada i es correspon amb el carrer de l'Aurora, 13 i el carrer de la Riereta, 10. Aquest indret forma part del barri del Raval, del Districte de Ciutat Vella.

2. MARC GEOGRÀFIC I GEOLÒGIC

El Pla de Barcelona està format geològicament per materials quaternaris, constituïts per l'anomenat *tricycle*, caracteritzat per la repetició tres vegades del cicle torturà-llims-argiles. El torturà està format per una concentració de nivells de carbonat ocasionats per l'evaporació de l'aigua en sòls antics. Els llims són de color beix a marró i contenen, a vegades, nòduls de torturà. Són en general poc plàstics i estan poc consolidats. Les argiles són de color vermell, producte de sòls residuals i tenen una plasticitat mitjana. Aquest cicle, com dèiem, es repeteix fins a tres vegades en el Pla de Barcelona, però, de vegades, no és complet degut a causes postdeposicionals antròpiques i naturals. A les vores de la conca dels rius o rieres hi ha nivells sorrencs i gravosos intercarlats. Superficialment algunes rieres han deixat formacions al·luvials de sorres i llims poc consolidats, d'un gruix no superior als deu metres, que tenen una gran importància des del punt de vista geotècnic.¹

El nivell freàtic apareix en aquesta zona a 6,6 metres de profunditat (uns 1,2 m snm aprox.).

3. CONTEXT HISTÒRIC I ARQUEOLÒGIC

3.1. Context històric

Històricament, l'àrea ocupada actualment pel Barri del Raval formà part de l'*Ager* de la colònia *Barcino*. Durant el segle X, es va formar un petit nucli habitat al voltant del monestir de Sant Pau del Camp. Posteriorment, aquesta àrea fou integrada dins del segon recinte fortificat que es bastí durant els segles XIII-XIV. Tot apunta que l'àrea fou protegida com a àrea de reserva pel creixement de la ciutat i/o com a àrea productiva per fer-la menys vulnerable a possibles setges. El fort impacte demogràfic i econòmic provocat, entre d'altres causes, per la pesta negra de 1348 o la Guerra Civil Catalana de 1452-1462, feu que l'àrea no fos urbanitzada durant tota l'edat Moderna. No fou fins ben entrat el segle XIX, que el Raval fou urbanitzat de forma important. Amb anterioritat a aquesta data aquesta àrea de la ciutat fou ocupada, bàsicament, per institucions eclesiàstiques que dedicaren gran part dels terrenys a zones

¹ González, J., Carlús, X. (Inèdit): 8-9

hortícoles vinculades als propis monestirs o convents, especialment a partir del Concili de Trento de la segona meitat del segle XVI.

3.2. Context arqueològic.²

L'àrea on s'ha desenvolupat la intervenció presenta un alt interès històric ja que:

1. Es troba a la zona de l'ager de la ciutat romana de Barcino
2. Aquests carrers estan situats en l'espai comprès entre la muralla existent el 1368 i la que es construï el 1378
3. La finca és molt a prop d'una de les vies tradicionals d'accés a la ciutat, al carrer de l'Hospital / Sant Antoni Abat.
4. El lloc és interessant per a conèixer la trama urbanística del Raval i les seves fases diverses fases de poblament, documentat en diversos sectors de la zona des d'època prehistòrica.
5. Al barri del Raval hi ha un dels jaciments prehistòrics més important de Barcelona, dels actualment coneguts. Darrerament, prospeccions i excavacions a la zona han documentat l'extensió d'aquest jaciment en una gran zona del barri. Seria possible la seva localització en aquest sector.
6. Que a la part baixa del carrer de la Riereta, està documentada una necròpolis d'època prehistòrica i una de romana sense que, fins el moment, s'hagin pogut establir els seus límits en la zona del carrer de la Riereta.
7. Arran dels atacs aeris a la població durant la guerra civil (1936-1939), la Generalitat va organitzar la Junta de Defensa Passiva que s'havia d'encarregar de la construcció de refugis antiaeris. Per a la construcció d'aquests refugis es feia un projecte inicial i era una brigada d'obriers de la pròpia Generalitat, i més endavant del propi ajuntament, qui s'encarregava de la seva construcció. A mesura que anava avançant la guerra, foren els mateixos ciutadans els que en feien

² Apartat extret íntegrament de: Alay, J.L. (Inèdit)

l'execució seguint els models establerts per la Generalitat. A Barcelona se'n construïren al voltant de 1.400.

8. De la majoria de refugis es coneix la ubicació aproximada, i una part del recorregut. És difícil tenir coneixement dels accessos, ja que alguns projectes no es van realitzar en la seva totalitat. Els primers refugis antiaeris construïts varen ser dissenyats per a la seva futura reutilització, principalment eren galeries de mina que serviren per incorporar-les a la xarxa del clavegueram de la ciutat. Els primers de grans dimensions, es varen condicionar amb les planxes de formigó armat, per a la seva utilització com a banys públics, biblioteques o aparcaments.

A l'Atlas dels refugis de la guerra civil espanyola a Barcelona, editat per CLABSA / Ajuntament de Barcelona, l'any 2002, en aquest sector del carrer de l'Aurora i carrer Riereta amb el carrer Vistalegre hi apareix el refugi núm. 254. Aparentment, aquesta indicació faria referència al refugi localitzat en una intervenció arqueològica al carrer de la Riereta, 4, i Vistalegre, 11, el qual tindria una sortida pel carrer de l'Aurora, possiblement entre els núm. 16c i 18. Malgrat això, caldrà tenir present la possibilitat que se'n trobi algun en el subsòl de la finca; en aquest cas, caldrà la seva documentació exhaustiva.

4. MOTIVACIÓ I OBJECTIUS

La campanya de sondejos s'ha desenvolupat com a pas previ a la futura construcció d'un establiment hotel·ler en el solar que ens ocupa. Els sondejos tenien com a objectiu obtenir un coneixement previ de les possibles restes arqueològiques que poguessin restar en el subsòl per tal de poder planificar, amb antelació, una actuació que permeti preservar-ne els valors culturals.

5. FONAMENTS DE DRET

La intervenció és de caràcter preventiu, atenent la Llei 9/1993 30 de setembre del Patrimoni Cultural Català (DOGC 1807 de l'11 d'octubre de 1993) i el Decret 78/2002 de 5 de març del Reglament de protecció del patrimoni arqueològic i paleontològic (DOGC 3594 de 13 de març de 2002).

6. TREBALLS REALITZATS

S'han efectuat un total de 7 sondejos amb mitjans mecànics i s'ha extret el nivell superficial entre alguns d'aquests sondejos per tal d'obtenir un bon coneixement, en planta, de les estructures contemporànies que se situen a pocs centímetres de la superfície actual del solar.

7. METODOLOGIA

Registre estratigràfic

La metodologia utilitzada per aquesta intervenció es basa en el mètode de registre Harris / Carandini, que consisteix en el registre objectiu i en la documentació exhaustiva de restes i estrats, utilitzant per això un model de fitxes específiques.

Topografia i planimetria

Les restes s'han vinculat geogràficament amb les coordenades UTM (ED50), per tal de documentar i facilitar la interpretació de la seqüència estratigràfica. La topografia i la planimetria han estat tractats informàticament amb programari CAD.

Documentació fotogràfica

Per tal de deixar una constància visual dels treballs realitzats, així com de les restes aparegudes, s'ha realitzat un registre fotogràfic exhaustiu en format digital d'alta resolució.

8. RESULTATS DE LA INTERVENCIÓ

Els sondeigs efectuats han posat de manifest l'existència d'estructures d'època contemporània (segles XIX-XX) que ocupen, principalment, l'extrem central i oest del solar. Del període històric anterior al segle XIX-XX únicament s'ha documentat l'estructura UE 115, identificada com una sènia dels segles XV-XVI que fou amortitzada totalment durant el segle XVII.

L'estratigrafia documentada al solar està caracteritzada pel nivell superficial (UE 100) format per una capa d'argila sobre un paquet de runa procedent de l'enderroc de la finca. Aquest estrat, allà on no cobreix estructures contemporànies cobreix alguns estrats identificats com a estrats de conreu (UE 116, UE 166). Sota els estrats de conreu es repeteix a tot el solar la mateixa seqüència d'estrats geològics: un potent estrat d'argiles -UE 105- que cobreix l'estrat de graves UE 106, que, alhora, està cobrint un altra estrat d'argiles identificat com a UE 107.

Dels estrats d'origen geològic (relacionats amb la riera que dona nom al carrer de la Riereta) només el més superficial (UE 105) ha proporcionat un diminut fragment de ceràmica d'època romana.

Enumerarem, a continuació, els resultats obtinguts en cadascun dels sondejors i els rebaixos efectuats:

SONDEIG S1

Efectuat a l'extrem SO del solar. Les seves dimensions, un tant irregulars en adaptar-lo a les estructures contemporànies documentades, foren d'un màxim de 5,1 m de longitud, per una amplada màxima d'uns 3m. La profunditat màxima assolida respecte la rasant del solar fou d'uns 3 m.

A l'extrem SO del sondeig, sota l'estrat superficial UE 100 format per argila i un paquet important de runa (producte de l'enderroc de l'edifici que se situava en aquest indret fins fa

pocs mesos), documentarem tres canalitzacions – UE 101, UE 164 i UE 102 -. Aquestes canalitzacions, que només varen poder ser examinades somerament a conseqüència de la inestabilitat que presentaven els talls de la rasa, discorrien en sentit SE-NO. Les dues dels extrems –UE 101 i UE 102- presentaven l'interior fumat, fet que no s'observava en la central – UE 164-. Totes tres estaven construïdes amb maons massissos lligats amb morter de calç i cobertes amb volta del mateix material. Òbviament, hem de relacionar aquestes estructures amb l'establiment industrial, un “vapor”, que se situà en aquest indret. L'edifici principal d'aquesta manufactura, segons el cadastre, fou construït vers l'any 1930. La seva cronologia, en tot cas, atenent a les seves característiques constructives, no pot anar més enllà de la segona meitat del segle XIX entenent que podria pertànyer a una fase anterior de l'establiment que s'hagués aprofitat durant els anys 30 del segle XX.

A l'extrem NE del sondeig es documentà un àmbit de forma quadrangular del que es varen poder determinar tres dels seus quatre costats. Els tres costats delimitats mitjançant el sondeig (murs UE 103, UE 104 i UE 112) estaven construïts en maçoneria, amb una barreja de pedres irregulars i maons lligats amb morter de calç. Aquest àmbit estava farcit per un potent nivell de runa (UE 159) i en el seu punt inferior, a uns tres metres de profunditat, es documentà un pou circular (UE 162) d'uns 1,2 m de diàmetre construït amb maons massissos lligats també amb morter de calç. El buidatge parcial de l'àmbit no permeté constatar l'existència de cap paviment apareixent, directament, a partir dels 2,2 m de profunditat, el nivell d'argiles UE 105.

SONDEIG S2

Situat a l'extrem oposat del sondeig S1, al costat E del solar. Aquest sondeig comptà amb unes dimensions d'uns 4x1 m i una profunditat màxima assolida de 5,7 m. L'estratigrafia documentada estava formada pel nivell superficial, amb uns 70 cm de potència, sota el que se situava un potent nivell d'argiles (UE 105) molt netes. Aquest paquet de matriu argilo-sorrenca ha estat considerat per un estudi geotècnic del solar fet de forma prèvia a la intervenció com a “Acumulació de terres de procedència diversa o reblert heterogeni formats per una argila de color marró fosc amb graves heteromètriques, restes de matèria orgànica i runa producte de l'enderroc de les edificacions preexistents”³. Nosaltres considerem que aquest estrat és producte d'aportació natural, si bé hem documentat en d'altres sondejos que la part superior fou remoguda d'antic esdevenint, de fet, un estrat de conreu (vegeu l'UE 166 als sondejos S4 i S7). A la part inferior de l'estrat UE 105 documentarem un fragment minúscul de ceràmica (de només uns 7 mm en el seu punt més llarg) que hem identificat com a *sigillata* d'època romana sense poder concretar-ne més la cronologia.

Per sota l'estrat d'argila UE 105 se situava un potent estrat de graves –UE 106- que s'estenia més enllà de la cota màxima assolida (5,7 m de profunditat, uns 2 m snm).

³ Recasens, J. (Inèdit): 9

SONDEIG S3

Efectuat a l'extrem S del solar. Assolí unes dimensions en planta de 4 x 0,9 m i una profunditat màxima d'uns 5,5 m sota la rasant actual (uns 2,1 m snm). En el tall SE del sondeig se situava un mur contemporani construït mitjançant maçoneria – UE 108 - . L'estratigrafia estava representada pel nivell superficial documentat a tot el solar – UE 100 – que cobria directament el potent paquet d'argiles UE 105 que, en aquest punt, arribava fins els 3,7 m de profunditat. Per sota de l'estrat UE 105 se situava l'estrat de graves UE 106, tot i que , en aquest punt, les graves ja apareixien molt barrejades amb argiles i llims. Aquest estrat s'estenia més enllà de la profunditat màxima assolida. No es documentà cap indicatiu de material antròpic en els estrats UE 105 i UE 106.

SONDEIG S4

Efectuat a l'extrem SO del solar. Assolí una longitud màxima d'uns 13 m, una amplada màxima d'uns 4,8 m i una profunditat màxima d'uns 4 m. La part inicial del sondeig, efectuat de SO a NE, va permetre identificar un àmbit quadrangular pertanyent a la indústria que s'ubicà en el solar des de, com a mínim, els anys 30 del segle XX. Aquest àmbit estava delimitat pels murs UE 103, UE 109, UE 110 i UE 111. Tots obrats amb maçoneria que barreja pedres irregulars amb maons i morter de calç. El límit SE del sondeig estava representat pel mur UE 109 i pel mur UE 114 en direcció NE (que era, de fet, la continuació del mur UE 109).

A la part nord-occidental del sondeig documentarem una estructura – UE 115 – construïda amb pedres mitjanament desbastades i lligades amb un morter de calç de tonalitat ataronjada. L'estructura UE 115, identificada com una estructura hidràulica – una sínia -, havia estat parcialment seccionada per la rasa de construcció (UE 144) del mur UE 114. No obstant això, els constructors del mur UE 114 optaren finalment per “saltar-se” l'estructura UE 115 mitjançant un arc de descàrrega múltiple construït amb maons i morter de calç com a conseqüència de la profunditat que assolida l'estructura hidràulica.

Es va efectuar l'excavació parcial dels estrats que amortitzaven l'estructura UE 115 per tal d'obtenir-ne la cronologia d'amortització. L'estrat superior que amortitzava part de l'interior i també cobria els murs de la sínia UE 115 fou identificat com a UE 116. Aquest estrat va proporcionar diversos fragments ceràmics que ens situen cronològicament vers el segle XVII. L'estrat UE 116 cobria, ja a l'interior de la sínia, l'estrat UE 117. La ceràmica recuperada en aquest estrat no va més enllà del segle XVI, cosa que situa la construcció de la sínia com a mínim durant aquest segle.

Al voltant de la sínia es va identificar l'estrat UE 166, que havia estat retallat (UE 118) per construir l'estructura hidràulica. Una petita cala efectuada en aquest estrat permeté recuperar alguns fragments ceràmics que ofereixen un marc cronològic d'entre els segles XIV i XV, cosa que permet acotar encara més la construcció de la sínia entre el segle XIV i el XVI. Hem d'entendre l'estrat UE 166 com un estrat de conreu producte de la remoció de la part superior de l'estrat d'argiles UE 105.

SONDEIG 5

Efectuat a l'extrem O del solar. Assolí unes dimensions en planta d'uns 3,8 x 3,4 m en adaptar el sondeig a un àmbit soterrani que se situava en aquell punt del solar. La profunditat màxima assolida arriba als 3 m aproximadament.

El sondeig posà de manifest, sota l'estrat superficial UE 100 un àmbit delimitat pels murs UE 121, UE 122, UE 123, UE 124 i UE 125. Aquest àmbit estava totalment farcit per un potent estrat de runa – UE 161 -. Els murs esmentats estaven construïts amb maçoneria de pedres, maons i morter de calç o bé directament amb maons i morter de calç. El mur UE 122 era, de fet, la base del mur de façana de la finca que donava al carrer de l'Aurora. L'àmbit soterrani estava pavimentat (UE 127) amb maons disposats verticalment pel seu costat més llarg. Molts dels maons presentaven molt de desgast i indicis d'haver patit altes temperatures. També s'observaven algunes irregularitats en el paviment que, probablement, s'havien produït per la presència de màquines o estris molt pesats. A l'extrem O de l'àmbit soterrat s'observava en el paviment la marca deixada per una estructura ja inexistente (UE 128) que podria haver funcionat com a xemeneia o similar, atès que el tram del mur UE 123 on es recolzava es trobava fumat.

També a tocar del mur UE 123 però en el seu extrem oposat, es documentà un pou de planta quadrangular (UE 126) que s'obria directament en el paviment UE 127 i que presentava una estructura construïda amb maons d'uns 80 cm de potència més enllà de la qual el pou estava directament excavat a les argiles de l'estrat UE 105.

Davant mateix del pou UE 126, en el costat SE de l'àmbit, s'obria un pas que no fou excavat i que es trobava ple de runa.

SONDEIG 6

Efectuat en el costat NO del solar assolí unes dimensions en planta d'uns 6 x 0,8 m i una profunditat màxima de 5 m.

Sota l'estrat superficial UE 100 se situava un paquet – UE 166 - molt similar a l'estrat d'argiles UE 105 però que contenia algunes restes de material antròpic (ceràmica, carbons). Per sota d'aquest paquet, amb uns , com a la resta del solar on no s'hi documenten estructures contemporànies, les argiles de l'estrat UE 105. En aquest punt l'estrat d'argiles UE 105 arribava fins a una profunditat d'uns 2,7 m (uns 4,9 m snm) on es veia substituït per l'estrat de graves UE 106. En aquest sondeig es va poder exhaurir la potència de l'estrat de graves 106 i es va comprovar que aquestes cobrien, a uns 4,7 m de profunditat (uns 2,9 m snm) un nou nivell d'argiles molt netes – UE 107 -. Aquest estrat arribava fins a la cota màxima assolida al sondeig (uns 2,6 m snm).

SONDEIG 7

Efectuat al costat E del solar, entre els sondejors S2 i S4. Aquest sondeig assolí unes dimensions en planta de 9,5 x 0,9 m i una profunditat màxima de 5,2 m. Sota l'estrat superficial UE 100 se situava l'estrat argilós UE 105 que, tal com passa a la resta del solar, cobria l'estrat de graves

UE 106. En aquest sondeig les graves se situaven a 3 m de profunditat (uns 4,6 m snm). A 4,7 m de profunditat (2,9 m snm) acabaven les graves i es documentava l'estrat d'argila UE 107 fins a la cota màxima assolida (5,2 m de profunditat, uns 2,4 m snm).

9. CONCLUSIONS

Els sondeigs efectuats han posat de manifest una àrea que, des d'època medieval, funcionà com a zona agrícola, fet corroborat per les restes d'una sèria documentades al solar. Aquesta àrea no fou urbanitzada fins als segles XIX-XX, tal com han posat de manifest la quantitat considerable d'estructures pertanyents a aquest període que han posat al descobert els sondejors. Moltes d'aquestes estructures formaven part de l'edifici industrial que ocupava aquest indret fins fa pocs mesos, edifici que, segons el cadastre, datava de l'any 1930.

No s'ha documentat cap estructura anterior a l'època medieval-moderna. No obstant això, no s'ha pogut sondejar més enllà dels 5,7 m de profunditat, en el millor dels casos. Si bé no sembla molt probable, tenint en compte la gran quantitat de restes prehistòriques descobertes en aquesta àrea de la ciutat, no es pot descartar l'existència de restes arqueològiques d'època prehistòrica a una profunditat superior a la sondejada.

L'estratigrafia geològica del solar està representada per una successió d'argiles, graves i argiles.

10. BIBLIOGRAFIA

Alay, J.L. (Inèdit). Projecte d'Intervenció Arqueològica. Carrer de l'Aurora, 13 i carrer de la Riereta, 10. Districte de Ciutat Vella – Barcelona (Barcelonès).

González, J., Carlús, X. (Inèdit). Memòria de la intervenció arqueològica al carrer Riereta, 37-37 bis / Sant Pau, 84. Barri del Raval, Barcelona (El Barcelonès).

Intervenció arqueològica
Carrer de l'Aurora, 13 – Carrer de la Riereta, 10
Barcelona, El Barcelonès
CODI ICUB: 074/12

Actium®

ANNEX 1. DOCUMENTACIÓ ADMINISTRATIVA



Expedient R/N 470 K121-NB-2012/1-9295 d'autorització de la intervenció arqueològica preventiva de control a: carrer Aurora 13, Riereta 10, Barcelona (Barcelonès), segons el procediment establert en l'article 14 i següents del Decret 78/2002, de 5 de març, del reglament de protecció del patrimoni arqueològic i paleontològic.

Fets

1. En data 16 de novembre de 2012 (registre d'entrada núm. 001729/0401E) els senyors Raül Suárez Camps representant de la Societat Triquell y García, S.L. (B-61850103) i Josep Lluís Alay, director de Patrimoni, Museus i Arxius de l'Ajuntament de Barcelona, van presentar una sol·licitud d'intervenció arqueològica preventiva al carrer Aurora 13 - Riereta 10, sota la direcció de Miquel Gea Bullich (Actium) del 26 de novembre de 2012 al 6 de gener de 2013.
2. En el moment de procedir a la tramitació d'aquest expedient es comprova que el director proposat no està al corrent del compliment de lliurament de memòries (art. 11 Decret 78/2002, de 5 de març, del Reglament de protecció del patrimoni arqueològic i paleontològic (DOGC 3594, 13.3.2002) per la qual cosa es requerit a la seva presentació com a *conditio sine qua non*.
3. El 27 de novembre de 2012 l'empresa ACTIUM, lliura la memòria requerida (registre d'entrada 691/0758E).
4. El 27 de novembre de 2012 la tècnica arqueòloga dels Serveis Territorials a Barcelona va emetre informe favorable sobre la sol·licitud esmentada. No obstant, atès que les dates d'execució sol·licitades no s'ajusten al que preveu l'article 15.3 del Decret 78/2002 sobre els terminis de resolució de la sol·licitud es proposa canviar les dates de la intervenció.
5. El 27 de novembre de 2012, el Servei d'Arqueologia i Paleontologia va proposar autoritzar la intervenció.

Motivació

Construcció d'un edifici de nova planta amb 2 soterranis.

Fonaments de dret

1. Article 47 i següents de la Llei 9/1993, de 30 de setembre, del patrimoni cultural català (DOGC núm. 1807, d'11.10.1993).



Data 20 DES. 2012

Faig constar que aquesta còpia
reproduceix fidelment l'original.



2. Article 14 i següents del Decret 78/2002, de 5 de març, del Reglament de protecció del patrimoni arqueològic i paleontològic (DOGC núm. 3594, de 13.3.2002).
3. Decret 304/2011, de 29 de març, de reestructuració del Departament de Cultura (DOGC núm. 5849, de 31.3.2011); i Resolució CMC/254/2010, de 8 de gener, de delegació de competències de la persona titular de la Direcció General del Patrimoni Cultural en les persones directores dels Serveis Territorials del Departament de Cultura i Mitjans de Comunicació (DOGC núm. 5566, de 12.2.2010).

Resolució

Per tot això,

RESOLC

1. **Autoritzar** la realització d'una intervenció arqueològica preventiva d'acord amb les dades i condicions següents:

Lloc de la intervenció: carrer Aurora 13, Riereta 10, Barcelona (Barcelonès).

Persona o institució autoritzada: Societat Triquell y García, S.L.

Direcció de la intervenció arqueològica: Miquel Gea Bullich (Actium, SL).

Activitat autoritzada: control-excavació.

Termini de realització de la intervenció: del 28 de novembre de 2012 al 6 de gener de 2013.

.Lloc de dipòsit provisional de les restes: Museu d'Història de Barcelona.

La intervenció arqueològica autoritzada haurà de ser realitzada en els termes descrits en la documentació presentada per a la tramitació de l'expedient i d'acord amb les disposicions de la Llei 9/1993, del patrimoni cultural català, i del Decret 78/2002, del reglament de protecció del patrimoni arqueològic i paleontològic.

El termini de dos anys previst per a la presentació de la memòria, s'entendrà que comença a comptar a partir del dia en què ha finalitzat la intervenció.

2. Notificar aquesta resolució, que no exhaureix la via administrativa, a la persona o entitat interessada i comunicar-li que contra aquesta pot interposar-hi recurs d'alçada davant el conseller de Cultura, en el termini d'un mes a comptar de l'endemà de la recepció d'aquesta notificació.



Data 20 DES. 2012

Faig constar que aquesta còpia
reproduïx fidelment l'original.



Notificar, així mateix, aquesta resolució a l'ajuntament del municipi afectat, i comunicar-li que contra aquesta pot interposar-hi recurs contenciós administratiu davant el Tribunal Superior de Justícia de Catalunya, en el termini de dos mesos a comptar de l'endemà de la recepció d'aquesta notificació. Potestativament, dins el mateix termini, podrà efectuar el requeriment previ previst a l'article 44 de la Llei 29/1998, de 13 de juliol, de la jurisdicció contenciosa administrativa.

P.d. Resolució CMC/254/2010, DOGC 12.2.2010

La directora

M. Àngels Torras Ripoll

Barcelona, 27 de novembre de 2012



Data 20 DES. 2012

Faig constar que aquesta còpia
reproduceix fidelment l'original.

ANNEX 2. DOCUMENTACIÓ FOTOGRÀFICA



FOTO 1. Retroexcavadora mixta just abans d'iniciar el sondeig S1



FOTO 2. Vista general de les estructures documentades al sondeig S1



FOTO 3. Interior de l'àmbit delimitat mitjançan el sondeig S1. Podem observar, al fons, el pou UE 162

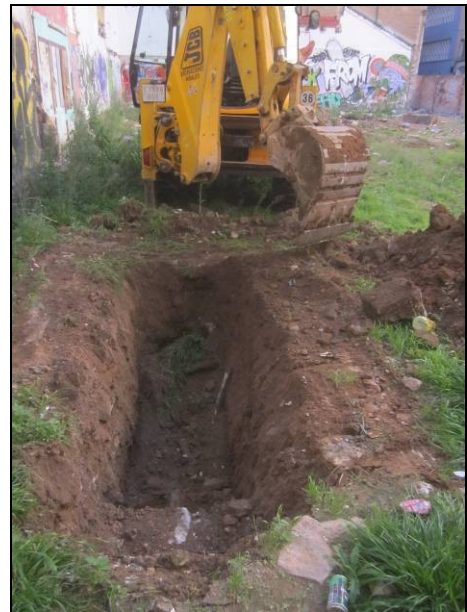


FOTO 4. Realització del sondeig S2

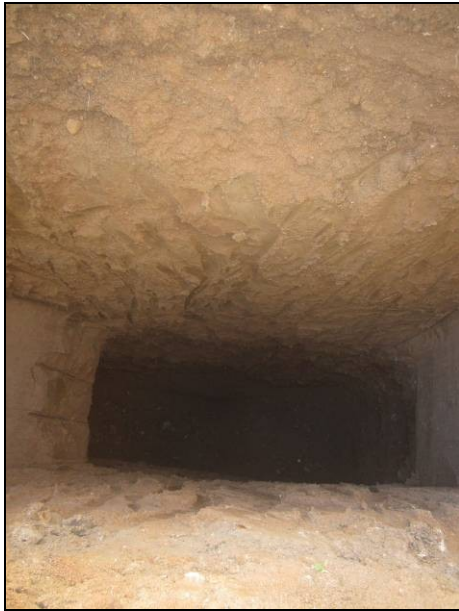


FOTO 5. Interior del sondeig S2 un cop assolida la profunditat màxima de treball de la màquina



FOTO 6. Detall de les graves que arribaven a la cota màxima excavada en el sondeig S2



FOTO 7. Inici del sondeig S3

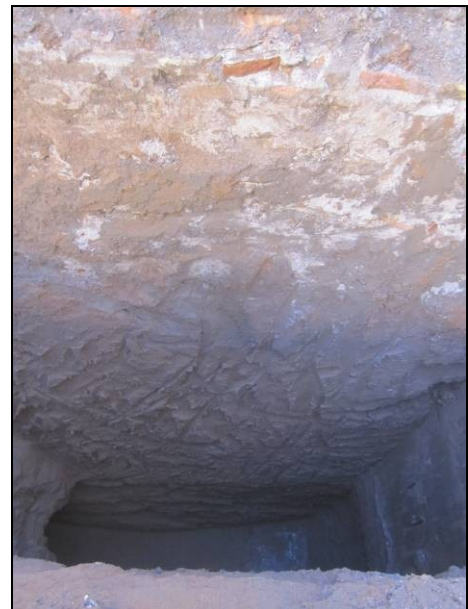


FOTO 8. Tall SE del sondeig S3



FOTO 9. Realització del sondeig S4



FOTO 10. Localització de la s'ínia UE 115 al sondeig S4

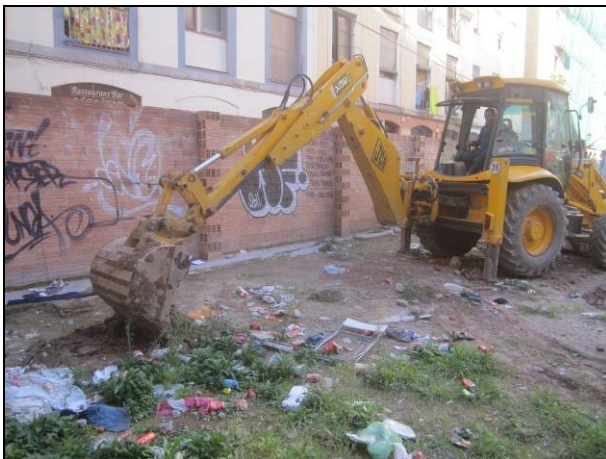


FOTO 11. Inici del sondeig S5



FOTO 12. Inici del sondeig S6



FOTO 13. De dalt a baix, estrats UE 100, UE 166 i UE 105



FOTO 14. Vista de l'interior del sondeig S6



FOTO 15. Realització del sondeig S7



FOTO 16. Vista de l'interior del sondeig S7



FOTO 17. Vista de la sínia UE 115 un cop delimitada en planta



FOTO 18. Vista de l'àmbit soterrat documentat mitjançant el sondeig S5. Podem observar, al fons, el pou UE 126 i les restes de l'estructura UE 128



FOTO 19. Àrea entre els sondeigs S1 i S4 on es retirà el nivell superficial per deixar al descobert estructures contemporànies



FOTO 20. Vista general del Sondeig S4 amb les estructures contemporànies i la sínia (al fons)

Intervenció arqueològica

Carrer Riereta, 10 – Aurora, 13

Barcelona, El Barcelonès

CODI ICUB: 074/12



FOTO 21. Restes del safareig o dipòsit UE 119 documentat mitjançant l'ampliació del sondeig S4 per tal de delimitar en planta la sínia UE 115



FOTO 22. Feines d'excavació de l'interior de la sínia UE 115



FOTO 23. Mur UE 108, al tall SE del sondeig S3



FOTO 24. Cota màxima assolida en l'excavació de l'interior de la sínia UE 115. Podem apreciar, a la dreta, l'arc de descàrrega que es construí per tal de "salvar" l'estructura hidràulica



FOTO 25. Vista del tall SE del tram inicial del sondeig S1.
D'esquerra a dreta: canalitzacions UE 102, UE 164, UE 101



FOTO 26. Estructures contemporànies documentades al costat SE del sondeig S7



FOTO 27. Vista general de part del solar amb els sondeigs efectuats



FOTO 28. Vista general del solar un cop finalitzada la intervenció

Intervenció arqueològica

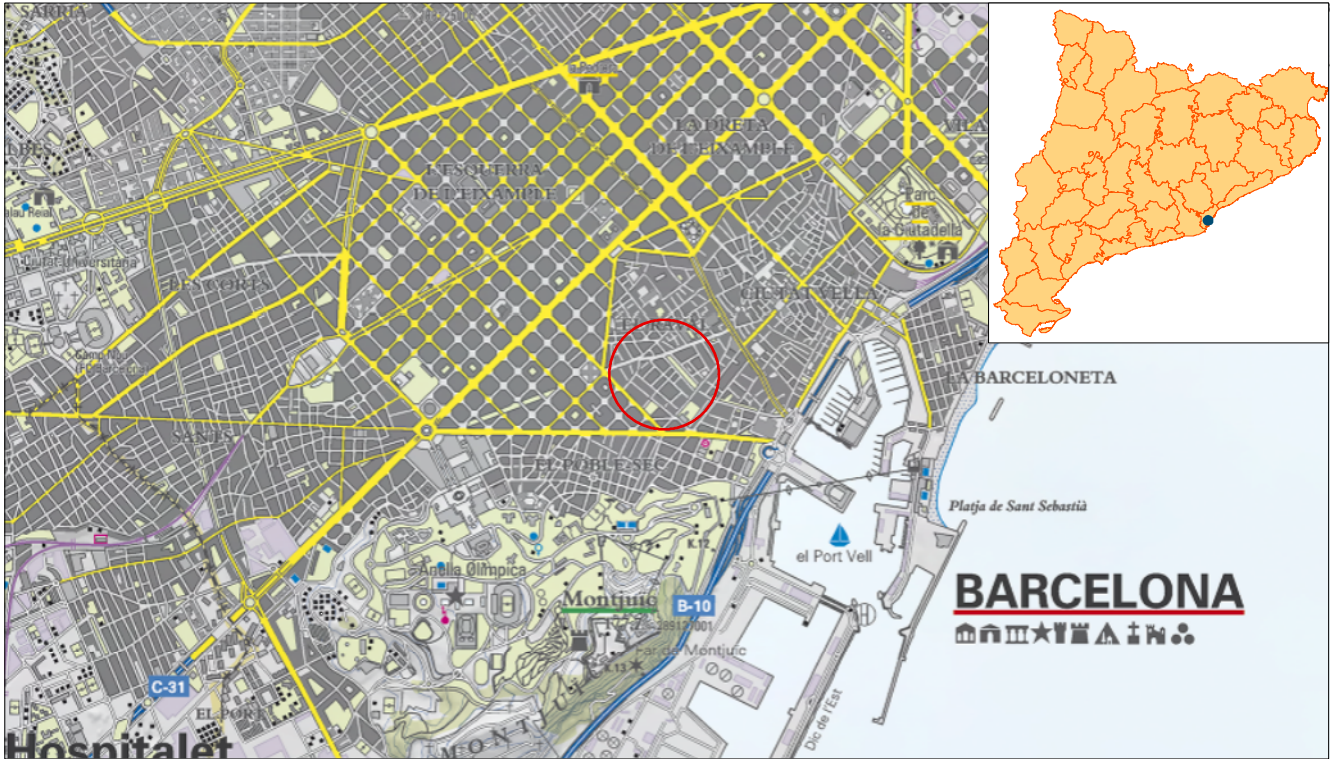
Carrer de l'Aurora, 13 – Carrer de la Riereta, 10

Barcelona, El Barcelonès

CODI ICUB: 074/12

Actium®


ANNEX 3. DOCUMENTACIÓ PLANIMÈTRICA



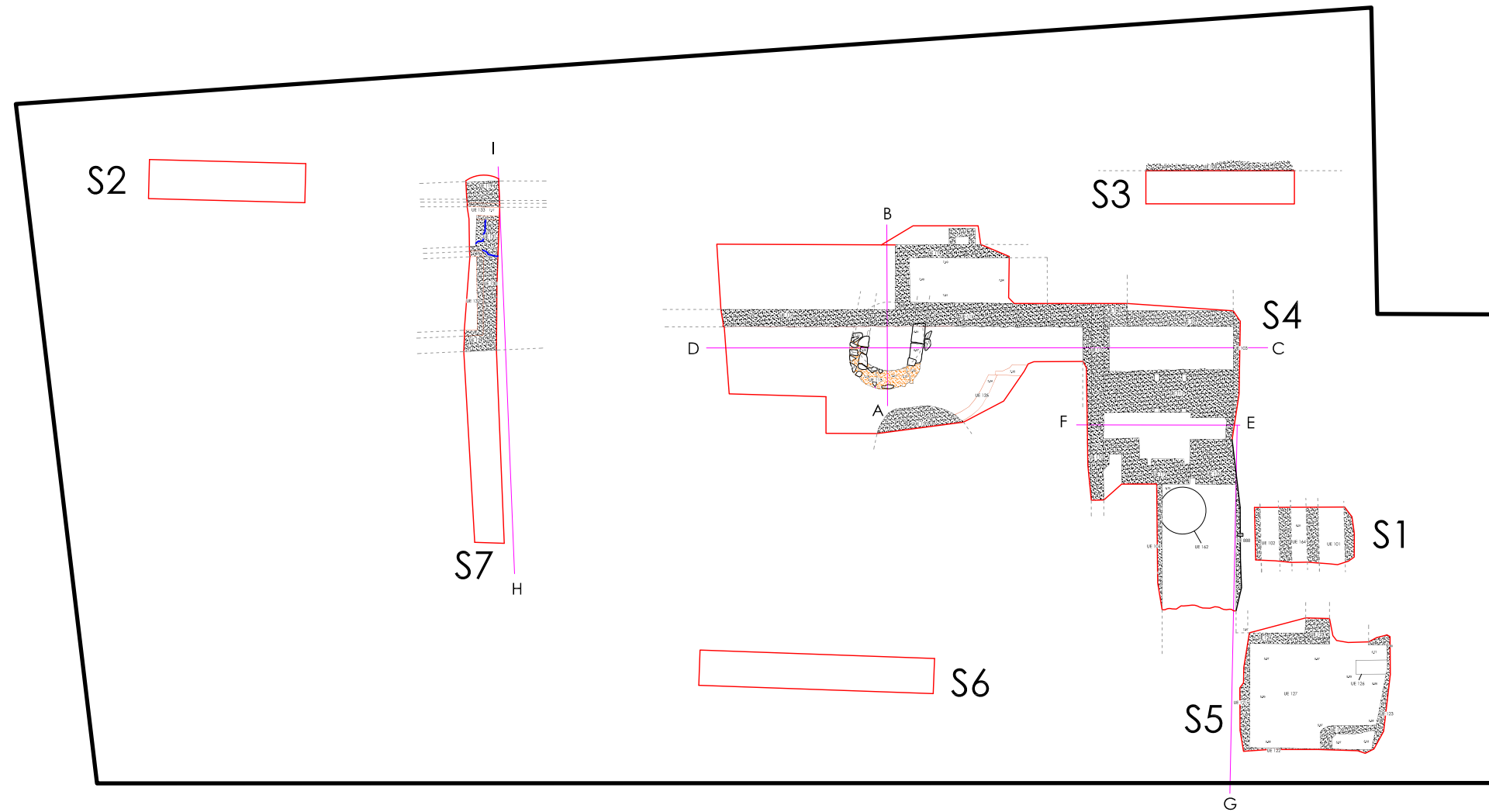
Mapa topogràfic 1:50.000



Ortofotomatge 1:2.500

INTERVENCIÓ ARQUEOLÒGICA Carrer de la Aurora, 13, i carrer de la Riereta, 10 Barcelona, el Barcelonès	TÍTOL DEL PLÀNOL Situació de la Intervenció		Codi Servei Arqueologia ICUB 074/12	NÚM. PLÀNOL 1
PROMOCIÓ I FINANÇAMENT Triquell y Garcia, SL	DIRECCIÓ TÈCNICA Miquel Gea i Bullich	ESCALA 1:50.000 1:5.000	DATA 01/2013	

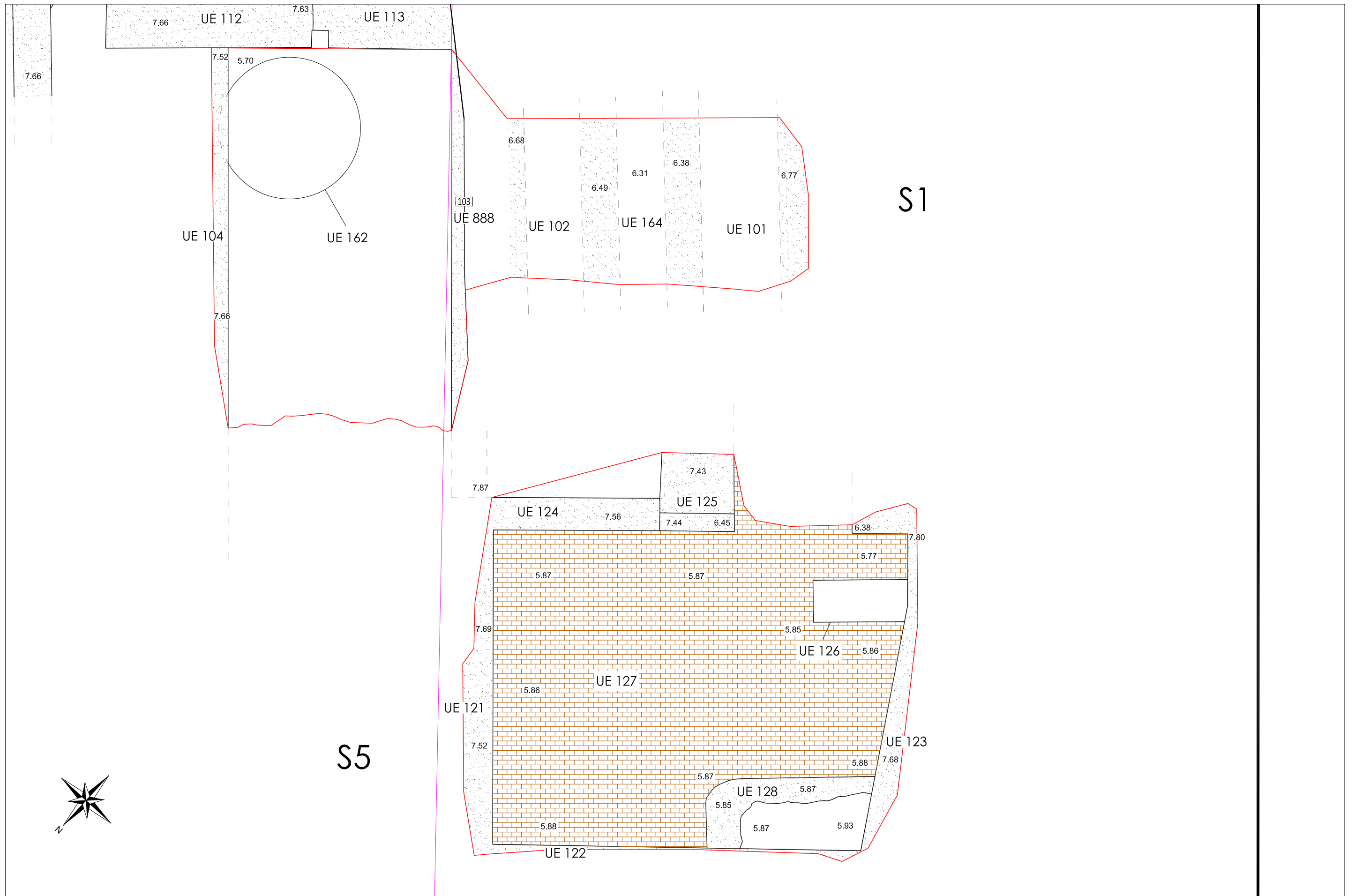
CARRER DE LA RIERETA



CARRER DE L'AURORA

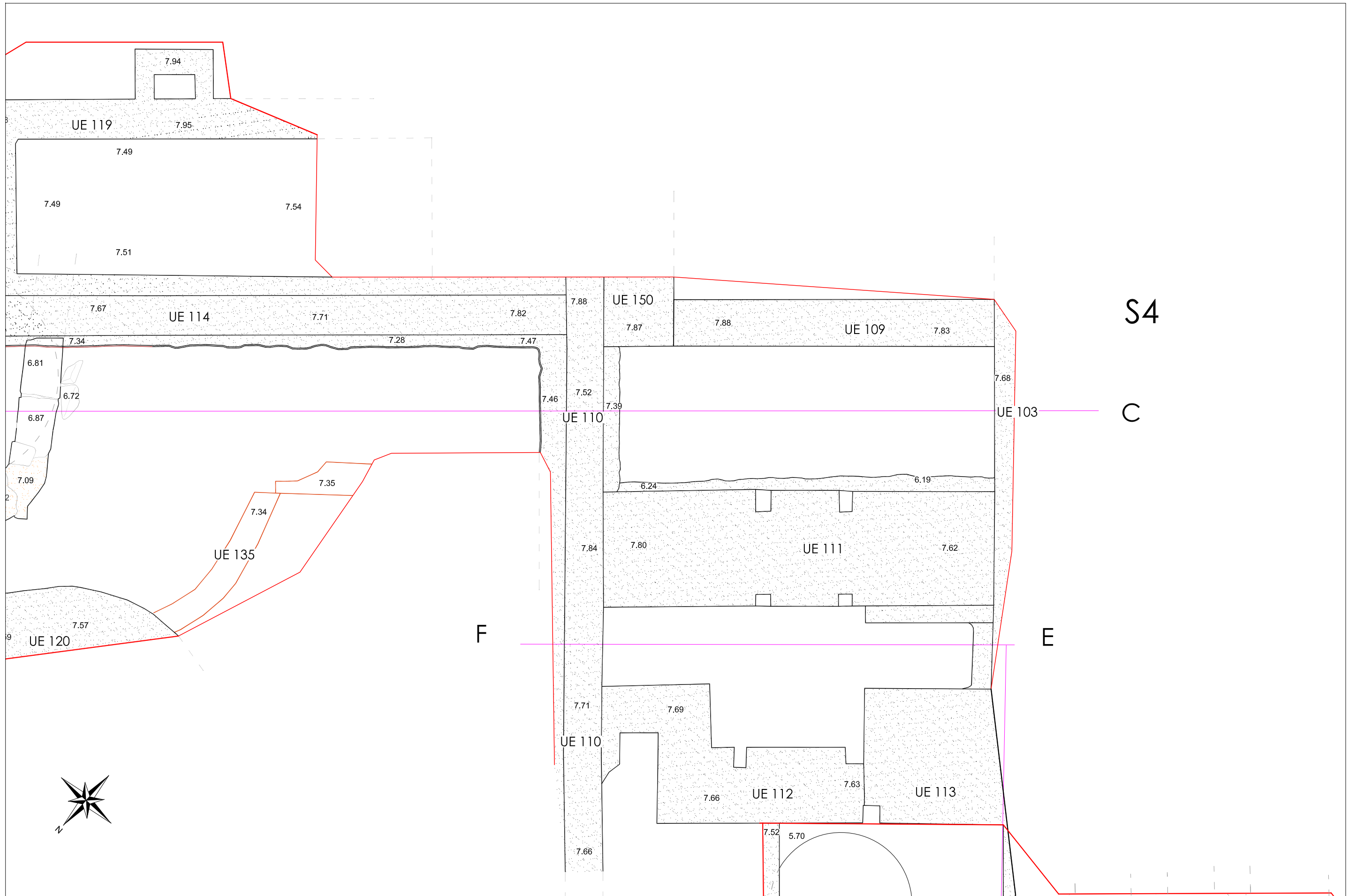


LLEGENDA Número de sondeig Límit de sondeig Estructures localitzades Eixos de secció/planta		PROMOTOR TRIQUELL Y GARCÍA, SL		CONSULTOR 		AUTOR Miquel Gea		TÍTOL DE PROJECTE Intervenció arqueològica al carrer de l'Aurora, 13 - Rieta, 10 de Barcelona		CLAU/CODI 074/12		ESCALES 1:150 Original DIN A3 		NOM DEL PLÀNOL PLANTA DEL SOLAR AMB ELS SONDEJOS EFECTUATS I LES ESTRUCTURES LOCALITZADES		DATA 20/12/12		PLÀNOL NÚM. 2	
										NOM DE FITXER FULL 1 DE 1									



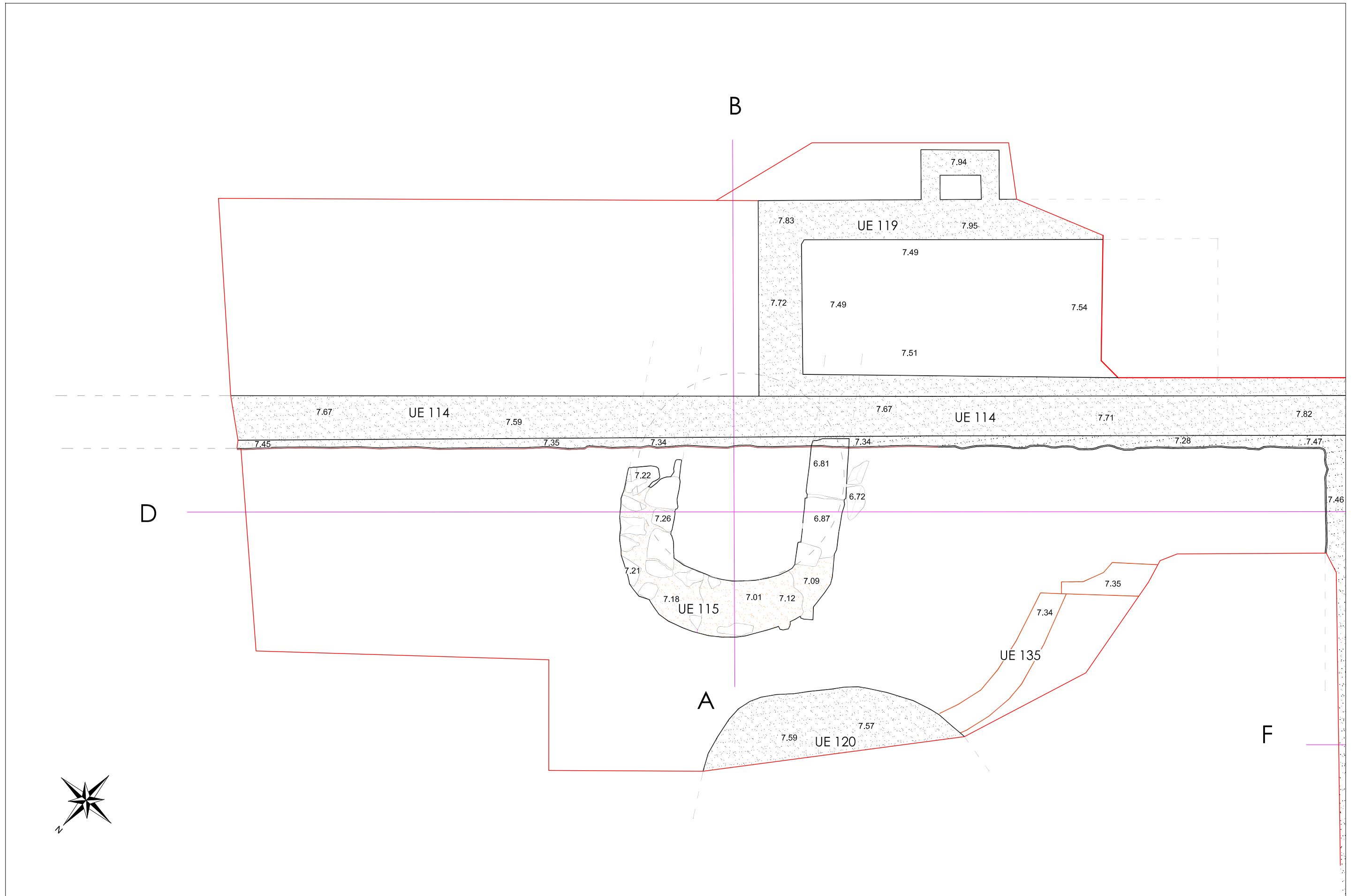
LLEGENDA		Número de sondeig	Límit de sondeig	Morter	Pedres	Cotes absolutes snm	Eixos de secció/planta	Unitats estratigràfiques	Paviment maó UE 127
----------	--	-------------------	------------------	--------	--------	---------------------	------------------------	--------------------------	---------------------

PROMOTOR TRIQUELL Y GARCÍA, SL	CONSULTOR Actium	AUTOR Miquel Gea	TÍTOL DE PROJECTE Intervenció arqueològica al carrer de l'Aurora, 13 - Rieta, 10 de Barcelona	CLAU/CODI 074/12	ESCALES 1:30 Original DIN A3 	NOM DEL PLÀNOL DETALL DE LES ESTRUCTURES DELS SONDEIGS S1 I S5	DATA 20/12/12	PLÀNOL NÚM. 3
							NOM DE FITXER	FULL 1 DE 1



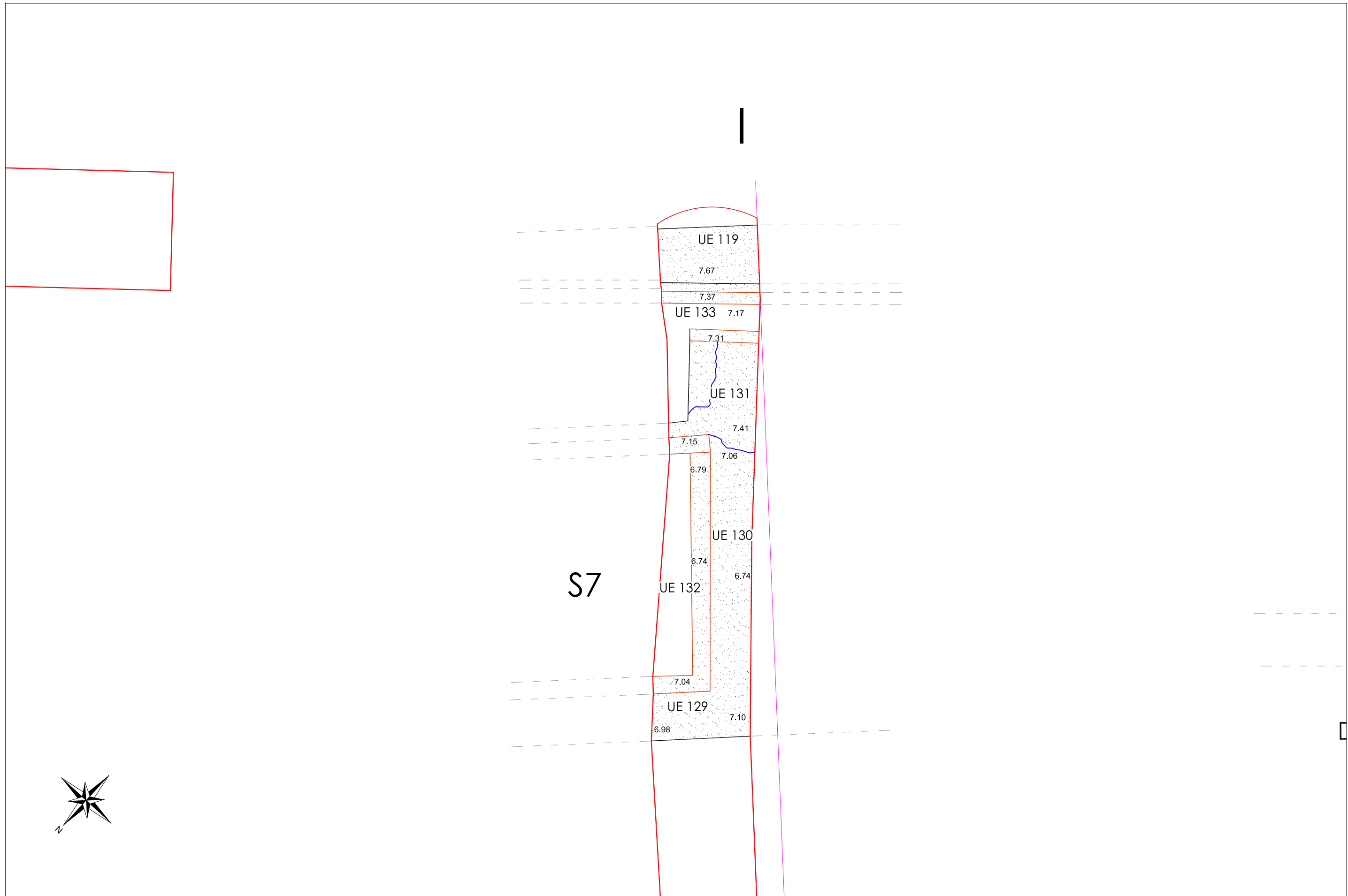
LLEGENDA Número de sondeig Límit de sondeig Morter Pedres Cotes absolutes snm Eixos de secció/planta Unitats estratigràfiques Paviment maó UE 127	
--	--

PROMOTOR TRIQUELL Y GARCÍA, SL	CONSULTOR 	AUTOR Miquel Gea	TÍTOL DE PROJECTE Intervenció arqueològica al carrer de l'Aurora, 13 - Rieta, 10 de Barcelona	CLAU/CODI 074/12	ESCALES 1:30 Original DIN A3 	NOM DEL PLÀNOL DETALL DE LES ESTRUCTURES DEL SONDEIG 4	DATA 20/12/12	PLÀNOL NÚM. 4 FULL 1 DE 2
--	----------------------	----------------------------	---	----------------------------	---	--	-------------------------	--



LLEGGENDA		Número de sondeig	Límit de sondeig	Morter	Pedres	Cotes absolutes snm	Eixos de secció/planta	UE 1 Unitats estratigràfiques	Paviment maó UE 127
-----------	--	-------------------	------------------	--------	--------	---------------------	------------------------	-------------------------------	---------------------

PROMOTOR TRIQUELL Y GARCÍA, SL	CONSULTOR Actium	AUTOR Miquel Gea	TÍTOL DE PROJECTE Intervenció arqueològica al carrer de l'Aurora, 13 - Rieta, 10 de Barcelona	CLAU/CODI 074/12	ESCALES 1:30 Original DIN A3 	NOM DEL PLÀNOL DETALL DE LES ESTRUCTURES DEL SONDEIG 4	DATA 20/12/12	PLÀNOL NÚM. 4
							NOM DE FITXER	FULL 2 DE 2



LLEGGENDA	Número de sondeig	Límit de sondeig	Morter	Pedres	Cotes absolutes snm	Eixos de secció/planta	Unitats estratigràfiques	Paviment maó UE 127
-----------	-------------------	------------------	--------	--------	---------------------	------------------------	--------------------------	---------------------

PROMOTOR TRIQUELL Y GARCÍA, SL	CONSULTOR Actium	AUTOR Miquel Gea	TÍTOL DE PROJECTE Intervenció arqueològica al carrer de l'Aurora, 13 - Rieta, 10 de Barcelona	CLAU/CODI 074/12	ESCALES 1:30 Original DIN A3 	NOM DEL PLÀNOL DETALL DE LES ESTRUCTURES DEL SONDEIG 7	DATA 20/12/12	PLÀNOL NÚM. 5
							NOM DE FITXER	FULL 1 DE 1

Intervenció arqueològica

Carrer de l'Aurora, 13 – Carrer de la Riereta, 10

Barcelona, El Barcelonès

CODI ICUB: 074/12

Actium[®]

ANNEX 4. UNITATS ESTRATIGRÀFIQUES

INTERVENCIÓ		CODI BCN	UE	100
Carrer Riereta, 10 - Aurora, 13		074/12		
MUNICIPI I COMARCA		ANY	ZONA/ÀMBIT	
Barcelona, Barcelonès		2012		
TIPUS	FET/ESTRUCTURA		SECTOR	
Positiva				
DEFINICIÓ	Z SUP	Z INF	POTÈNCIA	
Estrat	7,80	0,00	7,80	
COBREIX	101, 102, 103, 104, 105, 108, 109, 110,	TALLA	FARCEIX	
COBERT PER		TALLAT PER	FARCIT PER	
S'ADOSSA		IGUAL A		
SE LI ADOSSA		S'UNEIX A		

INTERPRETACIÓ	OBSERVACIONS
CRONOLOGIA	

INTERVENCIÓ		CODI BCN	UE	101
Carrer Riereta, 10 - Aurora, 13		074/12		
MUNICIPI I COMARCA		ANY	ZONA/ÀMBIT	
Barcelona, Barcelonès		2012		
TIPUS	FET/ESTRUCTURA		SECTOR	
Positiva				
DEFINICIÓ	Z SUP	Z INF	POTÈNCIA	
Canalització - Possible fúmeral	7,77	0,00	7,77	
COBREIX		TALLA	FARCEIX 136	
COBERT PER	100	TALLAT PER	FARCIT PER	
S'ADOSSA		IGUAL A		
SE LI ADOSSA		S'UNEIX A		

INTERPRETACIÓ	OBSERVACIONS
CRONOLOGIA	

INTERVENCIÓ		CODI BCN	UE	102
Carrer Riereta, 10 - Aurora, 13		074/12		
MUNICIPI I COMARCA		ANY	ZONA/ÀMBIT	
Barcelona, Barcelonès		2012		
TIPUS	FET/ESTRUCTURA	SECTOR		
Estructura				
DEFINICIÓ	Z SUP	Z INF	POTÈNCIA	
Canalització - Possible fúmeral. Situat al NE d	7,68	0,00	7,68	
COBREIX	TALLA	FARCEIX	137	
COBERT PER 100	TALLAT PER	FARCIT PER		
S'ADOSSA	IGUAL A			
SE LI ADOSSA	S'UNEIX A			
INTERPRETACIÓ	OBSERVACIONS			
CRONOLOGIA				

INTERVENCIÓ		CODI BCN	UE	103
Carrer Riereta, 10 - Aurora, 13		074/12		
MUNICIPI I COMARCA		ANY	ZONA/ÀMBIT	
Barcelona, Barcelonès		2012		
TIPUS	FET/ESTRUCTURA	SECTOR		
Estructura				
DEFINICIÓ	Z SUP	Z INF	POTÈNCIA	
Mur	7,63	0,00	7,63	
COBREIX	TALLA	FARCEIX	138	
COBERT PER 100	TALLAT PER	FARCIT PER		
S'ADOSSA	IGUAL A			
SE LI ADOSSA	S'UNEIX A			
INTERPRETACIÓ	OBSERVACIONS			
Mur pertanyent a la manufactura industrial que se situà en aquest solar fins a fa pocs anys.	Discorre en direcció NO-SE (Documentat inicialment a S1)			
CRONOLOGIA	Segle 2a 1/2 segle XIX - 1a 1/2 segle XX			

INTERVENCIÓ	CODI BCN	UE	104
Carrer Riereta, 10 - Aurora, 13	074/12		
MUNICIPI I COMARCA	ANY	ZONA/ÀMBIT	
Barcelona, Barcelonès	2012		

TIPUS	FET/ESTRUCTURA	SECTOR
Estructura		

DEFINICIÓ	Z SUP	Z INF	POTÈNCIA
Mur	7,66	0,00	7,66

COBREIX	TALLA	FARCEIX	139
COBERT PER 100	TALLAT PER	FARCIT PER	
S'ADOSSA	IGUAL A		
SE LI ADOSSA	S'UNEIX A		

INTERPRETACIÓ	OBSERVACIONS
Mur paral·lel a mur UE 103 en direcció NE. Documentat inicialment a S1. Pertany a la manufactura que s'ubicà en aquest indret fins fa	Pedres irregulars, maons i morter de calç
CRONOLOGIA	2a 1/2 segle XIX - 1a 1/2 segle XX

INTERVENCIÓ	CODI BCN	UE	105
Carrer Riereta, 10 - Aurora, 13	074/12		
MUNICIPI I COMARCA	ANY	ZONA/ÀMBIT	
Barcelona, Barcelonès	2012		

TIPUS	FET/ESTRUCTURA	SECTOR
Positiva		

DEFINICIÓ	Z SUP	Z INF	POTÈNCIA
Estrat	7,20	5,00	2,20

COBREIX	TALLA	FARCEIX	
COBERT PER 100	TALLAT PER	FARCIT PER	
S'ADOSSA	IGUAL A		
SE LI ADOSSA	S'UNEIX A		

INTERPRETACIÓ	OBSERVACIONS
Estrat d'argiles compactes d'origen natural i netes que es documenta a tot el solar per sota el nivell superficial o bé per sota les estructures d'època	Hi documentem un petit fragment de ceràmica romana a la base de l'estrat al sondeig S2
CRONOLOGIA	

INTERVENCIÓ		CODI BCN	UE	106
Carrer Riereta, 10 - Aurora, 13		074/12		
MUNICIPI I COMARCA		ANY	ZONA/ÀMBIT	
Barcelona, Barcelonès		2012		
TIPUS	FET/ESTRUCTURA		SECTOR	
Positiva				
DEFINICIÓ	Z SUP	Z INF	POTÈNCIA	
Estrat	5,20	3,20	2,00	
COBREIX	107	TALLA	FARCEIX	
COBERT PER	105	TALLAT PER	FARCIT PER	
S'ADOSSA		IGUAL A		
SE LI ADOSSA		S'UNEIX A		

INTERPRETACIÓ

Estrat de graves d'aportació natural que trobem a tot l'àmbit del solar, tot i que es concentra majoritàriament al costat del carrer de la Riereta

CRONOLOGIA

OBSERVACIONS

No s'hi documentà cap indicati de material antròpic. Estrat relacionat amb la riera que dona nom al carrer de la Riereta

INTERVENCIÓ		CODI BCN	UE	107
Carrer Riereta, 10 - Aurora, 13		074/12		
MUNICIPI I COMARCA		ANY	ZONA/ÀMBIT	
Barcelona, Barcelonès		2012		
TIPUS	FET/ESTRUCTURA		SECTOR	
Positiva				
DEFINICIÓ	Z SUP	Z INF	POTÈNCIA	
Estrat	3,20			
COBREIX		TALLA	FARCEIX	
COBERT PER	106	TALLAT PER	FARCIT PER	
S'ADOSSA		IGUAL A		
SE LI ADOSSA		S'UNEIX A		

INTERPRETACIÓ

Estrat geològic d'argiles totalment netes i sense indicis de material i/o estructures antròpics. Es documentà sota l'estrat de graves UE 106 al sondeig

CRONOLOGIA

OBSERVACIONS

INTERVENCIÓ	CODI BCN	UE	108
Carrer Riereta, 10 - Aurora, 13	074/12		
MUNICIPI I COMARCA	ANY	ZONA/ÀMBIT	
Barcelona, Barcelonès	2012		
TIPUS	FET/ESTRUCTURA	SECTOR	
Estructura			
DEFINICIÓ	Z SUP	Z INF	POTÈNCIA
Mur	7,67		
COBREIX	TALLA	FARCEIX	140
COBERT PER 100	TALLAT PER	FARCIT PER	
S'ADOSSA	IGUAL A		
SE LI ADOSSA	S'UNEIX A		
INTERPRETACIÓ	OBSERVACIONS		
Mur o fonament de mur documentat al SE del sondeig S3.	Orientació NE-SO. Pedres irregulars, maons i morter de calç.		
CRONOLOGIA	2a 1/2 segle XIX - 1a 1/2 segle XX		

INTERVENCIÓ	CODI BCN	UE	109
Carrer Riereta, 10 - Aurora, 13	074/12		
MUNICIPI I COMARCA	ANY	ZONA/ÀMBIT	
Barcelona, Barcelonès	2012		
TIPUS	FET/ESTRUCTURA	SECTOR	
Estructura			
DEFINICIÓ	Z SUP	Z INF	POTÈNCIA
Mur	7,88		
COBREIX	TALLA	FARCEIX	141
COBERT PER 100	TALLAT PER	FARCIT PER	
S'ADOSSA	IGUAL A		
SE LI ADOSSA	S'UNEIX A		
INTERPRETACIÓ	OBSERVACIONS		
Mur que limitava el sondeig S4 pel costat SE	Orientació SO-NE. Pedres, maons i morter de calç.		
CRONOLOGIA	2a 1/2 segle XIX - 1a 1/2 segle XX		

INTERVENCIÓ		CODI BCN	UE	110
Carrer Riereta, 10 - Aurora, 13		074/12		
MUNICIPI I COMARCA		ANY	ZONA/ÀMBIT	
Barcelona, Barcelonès		2012		
TIPUS	FET/ESTRUCTURA		SECTOR	
Estructura				
DEFINICIÓ	Z SUP	Z INF	POTÈNCIA	
Mur	7,52			
COBREIX	TALLA	FARCEIX	142	
COBERT PER 100	TALLAT PER	FARCIT PER		
S'ADOSSA	IGUAL A			
SE LI ADOSSA	S'UNEIX A			
INTERPRETACIÓ		OBSERVACIONS		
Mur documentat al sondeig S4 que discorria perpendicularment a aquest. Maons i morter de calç sobre una base de maçoneria (pedres irregulars)		NO-SE		
CRONOLOGIA		2a 1/2 segle XIX - 1a 1/2 segle XX		

INTERVENCIÓ		CODI BCN	UE	111
Carrer Riereta, 10 - Aurora, 13		074/12		
MUNICIPI I COMARCA		ANY	ZONA/ÀMBIT	
Barcelona, Barcelonès		2012		
TIPUS	FET/ESTRUCTURA		SECTOR	
Estructura				
DEFINICIÓ	Z SUP	Z INF	POTÈNCIA	
Mur	7,80			
COBREIX	TALLA	FARCEIX		
COBERT PER 100	TALLAT PER	FARCIT PER		
S'ADOSSA	IGUAL A			
SE LI ADOSSA	S'UNEIX A			
INTERPRETACIÓ		OBSERVACIONS		
Mur que limita el sondeig S4 pel costat NO. Presenta diversos encaixos. Força ample. Construït en maçoneria.		Orientació NE-SO		
CRONOLOGIA		2a 1/2 segle XIX - 1a 1/2 segle XX		

INTERVENCIÓ		CODI BCN	UE	112
Carrer Riereta, 10 - Aurora, 13		074/12		
MUNICIPI I COMARCA		ANY	ZONA/ÀMBIT	
Barcelona, Barcelonès		2012		
TIPUS	FET/ESTRUCTURA		SECTOR	
Estructura				
DEFINICIÓ	Z SUP	Z INF	POTÈNCIA	
Mur	7,69			
COBREIX	TALLA	FARCEIX		143
COBERT PER 100	TALLAT PER	FARCIT PER		
S'ADOSSA	IGUAL A			
SE LI ADOSSA	S'UNEIX A			
INTERPRETACIÓ		OBSERVACIONS		
Mur documentat sota l'estrat superficial UE 100 a l'espai que se situa entre els sondeigs S1 i S4		Fa un doble gir de 90°. Construït amb maçoneria (pedres i maó lligats amb morter de calç)		
CRONOLOGIA		2a 1/2 segle XIX - 1a 1/2 segle XX		

INTERVENCIÓ		CODI BCN	UE	113
Carrer Riereta, 10 - Aurora, 13		074/12		
MUNICIPI I COMARCA		ANY	ZONA/ÀMBIT	
Barcelona, Barcelonès		2012		
TIPUS	FET/ESTRUCTURA		SECTOR	
Estructura				
DEFINICIÓ	Z SUP	Z INF	POTÈNCIA	
Estructura indeterminada	7,78			
COBREIX	TALLA	FARCEIX		
COBERT PER 100	TALLAT PER	FARCIT PER		
S'ADOSSA	IGUAL A			
SE LI ADOSSA	S'UNEIX A			
INTERPRETACIÓ		OBSERVACIONS		
Estructura de planta quadrada construïda amb maons disposats verticalment. Funcionalitat desconeguda però, òbviament, relacionada amb				
CRONOLOGIA		2a 1/2 XIX - 1a 1/2 XX		

INTERVENCIÓ		CODI BCN	UE	114
Carrer Riereta, 10 - Aurora, 13		074/12		
MUNICIPI I COMARCA		ANY	ZONA/ÀMBIT	
Barcelona, Barcelonès		2012		
TIPUS	FET/ESTRUCTURA		SECTOR	
Estructura				
DEFINICIÓ	Z SUP	Z INF	POTÈNCIA	
Mur	7,82			
COBREIX	TALLA	FARCEIX	144	
COBERT PER 100	TALLAT PER	FARCIT PER		
S'ADOSSA	IGUAL A			
SE LI ADOSSA	S'UNEIX A			

INTERPRETACIÓ	OBSERVACIONS
Murv que funciona en angle recte amb el mur UE 110. L'utilitzarem de límit del sondeig S4. Construït amb maons que s'assenten sobre una base o	Direcció NE-SO
CRONOLOGIA	2a 1/2 segle XIX - 1a 1/2 segle XX

INTERVENCIÓ		CODI BCN	UE	115
Carrer Riereta, 10 - Aurora, 13		074/12		
MUNICIPI I COMARCA		ANY	ZONA/ÀMBIT	
Barcelona, Barcelonès		2012		
TIPUS	FET/ESTRUCTURA		SECTOR	
Estructura				
DEFINICIÓ	Z SUP	Z INF	POTÈNCIA	
Sínia	7,26			
COBREIX	TALLA	FARCEIX	118	
COBERT PER 101, 116	TALLAT PER	FARCIT PER	116, 117	
S'ADOSSA	IGUAL A			
SE LI ADOSSA	S'UNEIX A			

INTERPRETACIÓ	OBSERVACIONS
Sínia de planta quadrangular tot i que, a partir de determinada cota excavada es documentà que la sínia passa a ser totalment circular	
CRONOLOGIA	Segle XVI (atenent a material recuperat)

INTERVENCIÓ	CODI BCN	UE	116
Carrer Riereta, 10 - Aurora, 13	074/12		
MUNICIPI I COMARCA	ANY	ZONA/ÀMBIT	
Barcelona, Barcelonès	2012		

TIPUS	FET/ESTRUCTURA	SECTOR
Positiva		

DEFINICIÓ	Z SUP	Z INF	POTÈNCIA
Estrat	7,30	6,76	0,54

COBREIX	115, 117, 166	TALLA		FARCEIX	
COBERT PER	100	TALLAT PER	144	FARCIT PER	
S'ADOSSA		IGUAL A			
SE LI ADOSSA		S'UNEIX A			

INTERPRETACIÓ	OBSERVACIONS
Estrat d'última amortització de la sinya UE 115.	Cobia parets de la sinya i farcia part del seu interior. Estrat color marró fosc, molt plàstic i argilós. Força orgànic.
CRONOLOGIA	Segle XVII

INTERVENCIÓ	CODI BCN	UE	117
Carrer Riereta, 10 - Aurora, 13	074/12		
MUNICIPI I COMARCA	ANY	ZONA/ÀMBIT	
Barcelona, Barcelonès	2012		

TIPUS	FET/ESTRUCTURA	SECTOR
Positiva		

DEFINICIÓ	Z SUP	Z INF	POTÈNCIA
Estrat	6,83		

COBREIX		TALLA		FARCEIX	115
COBERT PER	116	TALLAT PER	144	FARCIT PER	
S'ADOSSA		IGUAL A			
SE LI ADOSSA		S'UNEIX A			

INTERPRETACIÓ	OBSERVACIONS
Estrat d'amortització de la sinya UE 115	Color marró clar. Menys plàstic que UE que la cobria (UE 116)
CRONOLOGIA	Segle XVI a principis del segle XVII

INTERVENCIÓ	CODI BCN	UE	118
Carrer Riereta, 10 - Aurora, 13	074/12		
MUNICIPI I COMARCA	ANY	ZONA/ÀMBIT	
Barcelona, Barcelonès	2012		
TIPUS	FET/ESTRUCTURA	SECTOR	
Negativa			
DEFINICIÓ	Z SUP	Z INF	POTÈNCIA
Retall de construcció	0,00	0,00	0,00
COBREIX	TALLA	105, 166	FARCEIX
COBERT PER	TALLAT PER		FARCIT PER 115
S'ADOSSA	IGUAL A		
SE LI ADOSSA	S'UNEIX A		
INTERPRETACIÓ	OBSERVACIONS		
Retall de construcció de la sinia UE 115			
CRONOLOGIA	Segle XVI o anterior		

INTERVENCIÓ	CODI BCN	UE	119
Carrer Riereta, 10 - Aurora, 13	074/12		
MUNICIPI I COMARCA	ANY	ZONA/ÀMBIT	
Barcelona, Barcelonès	2012		
TIPUS	FET/ESTRUCTURA	SECTOR	
Estructura			
DEFINICIÓ	Z SUP	Z INF	POTÈNCIA
Safareig o similar	7,95		
COBREIX	TALLA		FARCEIX 145
COBERT PER 100	TALLAT PER		FARCIT PER
S'ADOSSA	IGUAL A		
SE LI ADOSSA	S'UNEIX A		
INTERPRETACIÓ	OBSERVACIONS		
Safareig o base d'un dipòsit.	Podria correspondre a un que apareix grafiat al plànol decimonònic de la ciutat que Miquel Garriga i Roca confeccionà		
CRONOLOGIA	2a 1/2 segle XIX - 1a 1/2 segle XX		

INTERVENCIÓ		CODI BCN	UE	120
Carrer Riereta, 10 - Aurora, 13		074/12		
MUNICIPI I COMARCA		ANY	ZONA/ÀMBIT	
Barcelona, Barcelonès		2012		
TIPUS	FET/ESTRUCTURA		SECTOR	
Estructura				
DEFINICIÓ	Z SUP	Z INF	POTÈNCIA	
Fonamentació	7,59			
COBREIX	TALLA	FARCEIX	146	
COBERT PER 100	TALLAT PER	FARCIT PER		
S'ADOSSA	IGUAL A			
SE LI ADOSSA	S'UNEIX A			

INTERPRETACIÓ

Base massissa construïda amb pedres, maons i morter de calç blanc de funcionalitat desconeguda. Documentada sota el nivell superficial a tocar sínia

OBSERVACIONS

La part que ha resulta visible sembla tenir forma aproximadament circular

CRONOLOGIA 2a 1/2 segle XIX - 1a 1/2 segle XX

INTERVENCIÓ		CODI BCN	UE	121
Carrer Riereta, 10 - Aurora, 13		074/12		
MUNICIPI I COMARCA		ANY	ZONA/ÀMBIT	
Barcelona, Barcelonès		2012		
TIPUS	FET/ESTRUCTURA		SECTOR	
Estructura				
DEFINICIÓ	Z SUP	Z INF	POTÈNCIA	
Mur	7,69			
COBREIX	TALLA	FARCEIX	147	
COBERT PER 100	TALLAT PER	FARCIT PER		
S'ADOSSA 122	IGUAL A			
SE LI ADOSSA 161	S'UNEIX A			

INTERPRETACIÓ

Mur que limitava costat NE àmbit soterrani doc. Mitjançant sondeig S5.

OBSERVACIONS

Construït parcialment amb maó i parcialment amb maçoneria (possible refecció)

CRONOLOGIA 2a 1/2 segle XIX - 1a 1/2 segle XX

INTERVENCIÓ		CODI BCN	UE	122
Carrer Riereta, 10 - Aurora, 13		074/12		
MUNICIPI I COMARCA		ANY	ZONA/ÀMBIT	
Barcelona, Barcelonès		2012		
TIPUS	FET/ESTRUCTURA		SECTOR	
Estructura				
DEFINICIÓ	Z SUP	Z INF	POTÈNCIA	
Fonamentació	7,80			
COBREIX	TALLA	FARCEIX	148	
COBERT PER 100	TALLAT PER	FARCIT PER		
S'ADOSSA	IGUAL A			
SE LI ADOSSA 161	S'UNEIX A 123			

INTERPRETACIÓ

Base mur de façana que donava al carrer de l'Aurora. Fet de maçoneria excepte uns 40 cm inferiors: possiblement s'obrí soterrani després de

CRONOLOGIA 2a 1/2 segle XIX - 1a 1/2 segle XX

OBSERVACIONS

La seva part superior està rematada amb una filera de maons verticals

INTERVENCIÓ		CODI BCN	UE	123
Carrer Riereta, 10 - Aurora, 13		074/12		
MUNICIPI I COMARCA		ANY	ZONA/ÀMBIT	
Barcelona, Barcelonès		2012		
TIPUS	FET/ESTRUCTURA		SECTOR	
Estructura				
DEFINICIÓ	Z SUP	Z INF	POTÈNCIA	
Fonamentació	7,80			
COBREIX	TALLA	FARCEIX	149	
COBERT PER 100	TALLAT PER	FARCIT PER		
S'ADOSSA	IGUAL A			
SE LI ADOSSA 121, 161	S'UNEIX A 122			

INTERPRETACIÓ

Mur construït amb maçoneria. El seu tram inicial des del carrer de l'Aurora no és perpendicular a aquest carrer sinó que va una mica esbiaixat.

CRONOLOGIA 2a 1/2 segle XIX - 1a 1/2 segle XX

OBSERVACIONS

INTERVENCIÓ	CODI BCN	UE	124
Carrer Riereta, 10 - Aurora, 13	074/12		
MUNICIPI I COMARCA	ANY	ZONA/ÀMBIT	
Barcelona, Barcelonès	2012		
TIPUS	FET/ESTRUCTURA	SECTOR	
Estructura			
DEFINICIÓ	Z SUP	Z INF	POTÈNCIA
Mur	7,56		
COBREIX	TALLA	FARCEIX	
COBERT PER 100	TALLAT PER	FARCIT PER	
S'ADOSSA 125	IGUAL A		
SE LI ADOSSA	S'UNEIX A		
INTERPRETACIÓ	OBSERVACIONS		
Mur de maó lligat amb morter de calç que s'adossa al mur o pilar UE 125	Orientació aproximada NE-SO		
CRONOLOGIA	2a 1/2 segle XIX - 1a 1/2 segle XX		

INTERVENCIÓ	CODI BCN	UE	125
Carrer Riereta, 10 - Aurora, 13	074/12		
MUNICIPI I COMARCA	ANY	ZONA/ÀMBIT	
Barcelona, Barcelonès	2012		
TIPUS	FET/ESTRUCTURA	SECTOR	
Estructura			
DEFINICIÓ	Z SUP	Z INF	POTÈNCIA
Mur	7,44		
COBREIX	TALLA	FARCEIX	
COBERT PER 100	TALLAT PER	FARCIT PER	
S'ADOSSA	IGUAL A		
SE LI ADOSSA 124	S'UNEIX A		
INTERPRETACIÓ	OBSERVACIONS		
Mur de maó lligat amb morter de calç que defineix, conjuntament amb mur UE 123 un pas en direcció SE a l'àmbit documentat mitjançant el sondeig S5			
CRONOLOGIA	2a 1/2 segle XIX - 1a 1/2 segle XX		

INTERVENCIÓ		CODI BCN	UE	126
Carrer Riereta, 10 - Aurora, 13		074/12		
MUNICIPI I COMARCA		ANY	ZONA/ÀMBIT	
Barcelona, Barcelonès		2012		
TIPUS	FET/ESTRUCTURA		SECTOR	
Estructura				
DEFINICIÓ	Z SUP	Z INF	POTÈNCIA	
Pou	5,85	5,07	0,78	
COBREIX	TALLA	FARCEIX	153	
COBERT PER	TALLAT PER	FARCIT PER		
S'ADOSSA	IGUAL A			
SE LI ADOSSA	S'UNEIX A			
INTERPRETACIÓ		OBSERVACIONS		
Pou de forma quadrangular una obertura superior d'uns 40 x 80 cm		A partir d'uns 80 cm de profunditat, aproximadament, el pou esdevé excavat directament a les argiles de l'estrat UE 105		
CRONOLOGIA		2a 1/2 segle XIX - 1a 1/2 segle XX		

INTERVENCIÓ		CODI BCN	UE	127
Carrer Riereta, 10 - Aurora, 13		074/12		
MUNICIPI I COMARCA		ANY	ZONA/ÀMBIT	
		2012		
TIPUS	FET/ESTRUCTURA		SECTOR	
Estructura				
DEFINICIÓ	Z SUP	Z INF	POTÈNCIA	
Paviment	5,88			
COBREIX	TALLA	FARCEIX		
COBERT PER	TALLAT PER	FARCIT PER		
S'ADOSSA	IGUAL A			
SE LI ADOSSA	S'UNEIX A			
INTERPRETACIÓ		OBSERVACIONS		
Paviment de maons disposats de forma vertical sobre el seu costat llarg. Molt recremats amb moltes marques de desgast i enfonsaments a punts				
CRONOLOGIA		2a 1/2 segle XIX - 1a 1/2 segle XX		

INTERVENCIÓ		CODI BCN	UE	128
Carrer Riereta, 10 - Aurora, 13		074/12		
MUNICIPI I COMARCA		ANY	ZONA/ÀMBIT	
Barcelona, Barcelonès		2012		
TIPUS	FET/ESTRUCTURA	SECTOR		
Estructura				
DEFINICIÓ	Z SUP	Z INF	POTÈNCIA	
Indeterminada	5,93			
COBREIX	127	TALLA	FARCEIX	
COBERT PER		TALLAT PER	FARCIT PER	
S'ADOSSA	122 i 123	IGUAL A		
SE LI ADOSSA		S'UNEIX A		

INTERPRETACIÓ	OBSERVACIONS
Estructura de la que només en restava l'imprompta a les parets i al terra. Possible xemeneia o similar atès que coincideix amb tram de paret ennegrida	
CRONOLOGIA	2a 1/2 segle XIX - 1a 1/2 segle XX

INTERVENCIÓ		CODI BCN	UE	129
Carrer Riereta, 10 - Aurora, 13		074/12		
MUNICIPI I COMARCA		ANY	ZONA/ÀMBIT	
Barcelona, Barcelonès		2012		
TIPUS	FET/ESTRUCTURA	SECTOR		
Estructura				
DEFINICIÓ	Z SUP	Z INF	POTÈNCIA	
Mur	7,10			
COBREIX		TALLA	FARCEIX	
COBERT PER	100	TALLAT PER	FARCIT PER	
S'ADOSSA		IGUAL A		
SE LI ADOSSA		S'UNEIX A		

INTERPRETACIÓ	OBSERVACIONS
Mur de maçoneria documentat mitjançant sondeig S7. Es troba en línia amb mur UE 114 del que, per tant, seria la continuació. Encofrat ajustat / perdut.	
CRONOLOGIA	2a 1/2 segle XIX - 1a 1/2 segle XX

INTERVENCIÓ		CODI BCN	UE	130
Carrer Riereta, 10 - Aurora, 13		074/12		
MUNICIPI I COMARCA		ANY	ZONA/ÀMBIT	
Barcelona, Barcelonès		2012		
TIPUS	FET/ESTRUCTURA		SECTOR	
Estructura				
DEFINICIÓ	Z SUP	Z INF	POTÈNCIA	
Mur	7,06			
COBREIX	TALLA	FARCEIX		
COBERT PER 100	TALLAT PER	FARCIT PER		
S'ADOSSA 129	IGUAL A			
SE LI ADOSSA	S'UNEIX A			

INTERPRETACIÓ	OBSERVACIONS
Mur de maçoneria que s'adossa en angle recte, pel costat SE, al mur UE 129. Documentat mitjançant el sondeig S7	
CRONOLOGIA	2a 1/2 segle XIX - 1a 1/2 segle XX

INTERVENCIÓ		CODI BCN	UE	131
Carrer Riereta, 10 - Aurora, 13		074/12		
MUNICIPI I COMARCA		ANY	ZONA/ÀMBIT	
Barcelona, Barcelonès		2012		
TIPUS	FET/ESTRUCTURA		SECTOR	
Estructura				
DEFINICIÓ	Z SUP	Z INF	POTÈNCIA	
Mur	7,41			
COBREIX	TALLA	FARCEIX		
COBERT PER 100	TALLAT PER	FARCIT PER		
S'ADOSSA	IGUAL A			
SE LI ADOSSA	S'UNEIX A			

INTERPRETACIÓ	OBSERVACIONS
Mur paral·lel al mur UE 129 pel costat SE. Maçoneria.	Pedres, maó, morter de calç.
CRONOLOGIA	2a 1/2 segle XIX - 1a 1/2 segle XX

INTERVENCIÓ		CODI BCN	UE	132
Carrer Riereta, 10 - Aurora, 13		074/12		
MUNICIPI I COMARCA		ANY	ZONA/ÀMBIT	
Barcelona, Barcelonès		2012		
TIPUS	FET/ESTRUCTURA		SECTOR	
Estructura				
DEFINICIÓ	Z SUP	Z INF	POTÈNCIA	
Fossa sèptica o pou mort	7,15			
COBREIX	TALLA	FARCEIX		
COBERT PER 100	TALLAT PER	FARCIT PER		
S'ADOSSA 129, 130 i 131	IGUAL A			
SE LI ADOSSA	S'UNEIX A			

INTERPRETACIÓ	OBSERVACIONS
Fossa sèptica de forma quadrangular que ha resultat visible de forma parcial mitjançant el sondeig S7. Parets construïdes, com és habitual,	
CRONOLOGIA 2a 1/2 segle XIX - 1a 1/2 segle XX	

INTERVENCIÓ		CODI BCN	UE	133
Carrer Riereta, 10 - Aurora, 13		074/12		
MUNICIPI I COMARCA		ANY	ZONA/ÀMBIT	
Barcelona, Barcelonès		2012		
TIPUS	FET/ESTRUCTURA		SECTOR	
Estructura				
DEFINICIÓ	Z SUP	Z INF	POTÈNCIA	
Canalització / claveguera	7,37			
COBREIX	TALLA	FARCEIX		
COBERT PER 100	TALLAT PER	FARCIT PER 134		
S'ADOSSA 131	IGUAL A			
SE LI ADOSSA	S'UNEIX A			

INTERPRETACIÓ	OBSERVACIONS
Parets de maó lligats amb morter de calç	
CRONOLOGIA 2a 1/2 segle XIX - 1a 1/2 segle XX	

INTERVENCIÓ	CODI BCN	UE	134
Carrer Riereta, 10 - Aurora, 13	074/12		
MUNICIPI I COMARCA	ANY	ZONA/ÀMBIT	
Barcelona, Barcelonès	2012		

TIPUS	FET/ESTRUCTURA	SECTOR
Positiva		

DEFINICIÓ	Z SUP	Z INF	POTÈNCIA
Estrat	7,35		

COBREIX	TALLA	FARCEIX	133
COBERT PER 100	TALLAT PER	FARCIT PER	
S'ADOSSA	IGUAL A		
SE LI ADOSSA	S'UNEIX A		

INTERPRETACIÓ	OBSERVACIONS
Farciment de la claveguera UE 133. Molt sorrenc i orgànic amb diversos objectes totalment contemporanis sense cap mena d'interès	Tot apunta que estigué en funcionament fins a l'enderrocament de la finca fa un parell d'anys
CRONOLOGIA	2a 1/2 segle XIX - 1a 1/2 segle XX

INTERVENCIÓ	CODI BCN	UE	135
Carrer Riereta, 10 - Aurora, 13	074/12		
MUNICIPI I COMARCA	ANY	ZONA/ÀMBIT	
Barcelona, Barcelonès	2012		

TIPUS	FET/ESTRUCTURA	SECTOR
Estructura		

DEFINICIÓ	Z SUP	Z INF	POTÈNCIA
Canalització / claveguera	7,34		

COBREIX	TALLA	FARCEIX	
COBERT PER 100	TALLAT PER	FARCIT PER	
S'ADOSSA	IGUAL A		
SE LI ADOSSA	S'UNEIX A		

INTERPRETACIÓ	OBSERVACIONS
Restes d'una canalització o claveguera de maó que fou força afectada per l'enderroc de la finca. Discorre pel costat SE de l'estructura UE 120	
CRONOLOGIA	1a 1/2 segle XX (ca. 1930)

INTERVENCIÓ	CODI BCN	UE	136
Carrer Riereta, 10 - Aurora, 13	074/12		
MUNICIPI I COMARCA	ANY	ZONA/ÀMBIT	
Barcelona, Barcelonès	2012		
TIPUS	FET/ESTRUCTURA	SECTOR	
Negativa			
DEFINICIÓ	Z SUP	Z INF	POTÈNCIA
Rasa de construcció UE 101	0,00	0,00	0,00
COBREIX	TALLA	FARCEIX	
COBERT PER	TALLAT PER	FARCIT PER	101
S'ADOSSA	IGUAL A		
SE LI ADOSSA	S'UNEIX A		
INTERPRETACIÓ	OBSERVACIONS		
No resultà visible però, en principi, és força probable que talli les argiles UE 105			
CRONOLOGIA			

INTERVENCIÓ	CODI BCN	UE	137
Carrer Riereta, 10 - Aurora, 13	074/12		
MUNICIPI I COMARCA	ANY	ZONA/ÀMBIT	
Barcelona, Barcelonès	2012		
TIPUS	FET/ESTRUCTURA	SECTOR	
Negativa			
DEFINICIÓ	Z SUP	Z INF	POTÈNCIA
rasa de construcció UE 102	0,00	0,00	0,00
COBREIX	TALLA	FARCEIX	
COBERT PER	TALLAT PER	FARCIT PER	102
S'ADOSSA	IGUAL A		
SE LI ADOSSA	S'UNEIX A		
INTERPRETACIÓ	OBSERVACIONS		
No resultà visible però, en principi, és força probable que talli les argiles UE 105			
CRONOLOGIA			

INTERVENCIÓ	CODI BCN	UE	138
Carrer Riereta, 10 - Aurora, 13	074/12		
MUNICIPI I COMARCA	ANY	ZONA/ÀMBIT	
Barcelona, Barcelonès	2012		
TIPUS	FET/ESTRUCTURA	SECTOR	
Negativa			
DEFINICIÓ	Z SUP	Z INF	POTÈNCIA
rasa de construcció UE 103	0,00	0,00	0,00
COBREIX	TALLA	FARCEIX	
COBERT PER	TALLAT PER	FARCIT PER	103
S'ADOSSA	IGUAL A		
SE LI ADOSSA	S'UNEIX A		
INTERPRETACIÓ	OBSERVACIONS		
No resultà visible però, en principi, és força probable que talli les argiles UE 105			
CRONOLOGIA			

INTERVENCIÓ	CODI BCN	UE	139
Carrer Riereta, 10 - Aurora, 13	074/12		
MUNICIPI I COMARCA	ANY	ZONA/ÀMBIT	
Barcelona, Barcelonès	2012		
TIPUS	FET/ESTRUCTURA	SECTOR	
Negativa			
DEFINICIÓ	Z SUP	Z INF	POTÈNCIA
rasa de construcció UE 104	0,00	0,00	0,00
COBREIX	TALLA	FARCEIX	
COBERT PER	TALLAT PER	FARCIT PER	104
S'ADOSSA	IGUAL A		
SE LI ADOSSA	S'UNEIX A		
INTERPRETACIÓ	OBSERVACIONS		
No resultà visible però, en principi, és força probable que talli les argiles UE 105			
CRONOLOGIA			

INTERVENCIÓ		CODI BCN	UE	140
Carrer Riereta, 10 - Aurora, 13				
MUNICIPI I COMARCA		ANY	ZONA/ÀMBIT	
Barcelona, Barcelonès		2012		
TIPUS	FET/ESTRUCTURA	SECTOR		
Negativa				
DEFINICIÓ	Z SUP	Z INF	POTÈNCIA	
Rasa de construcció UE 108	0,00	0,00	0,00	
COBREIX	TALLA	105	FARCEIX	
COBERT PER	TALLAT PER		FARCIT PER	108
S'ADOSSA	IGUAL A			
SE LI ADOSSA	S'UNEIX A			
INTERPRETACIÓ		OBSERVACIONS		
CRONOLOGIA				

INTERVENCIÓ		CODI BCN	UE	141
Carrer Riereta, 10 - Aurora, 13		074/12		
MUNICIPI I COMARCA		ANY	ZONA/ÀMBIT	
Barcelona, Barcelonès		2012		
TIPUS	FET/ESTRUCTURA	SECTOR		
Negativa				
DEFINICIÓ	Z SUP	Z INF	POTÈNCIA	
Rasa de construcció UE 109	0,00	0,00	0,00	
COBREIX	TALLA		FARCEIX	
COBERT PER	TALLAT PER		FARCIT PER	109
S'ADOSSA	IGUAL A			
SE LI ADOSSA	S'UNEIX A			
INTERPRETACIÓ		OBSERVACIONS		
No resultà visible però, en principi, és força probable que talli les argiles UE 105				
CRONOLOGIA				

INTERVENCIÓ		CODI BCN	UE	142
Carrer Riereta, 10 - Aurora, 13		074/12		
MUNICIPI I COMARCA		ANY	ZONA/ÀMBIT	
Barcelona, Barcelonès		2012		
TIPUS	FET/ESTRUCTURA		SECTOR	
Negativa				
DEFINICIÓ	Z SUP	Z INF	POTÈNCIA	
rasa de construcció UE 110	0,00	0,00	0,00	
COBREIX	TALLA	FARCEIX		
COBERT PER	TALLAT PER	FARCIT PER		110
S'ADOSSA	IGUAL A			
SE LI ADOSSA	S'UNEIX A			

INTERPRETACIÓ	OBSERVACIONS
No resultà visible però, en principi, és força probable que talli les argiles UE 105	
CRONOLOGIA	

INTERVENCIÓ		CODI BCN	UE	143
Carrer Riereta, 10 - Aurora, 13		074/12		
MUNICIPI I COMARCA		ANY	ZONA/ÀMBIT	
Barcelona, Barcelonès		2012		
TIPUS	FET/ESTRUCTURA		SECTOR	
Negativa				
DEFINICIÓ	Z SUP	Z INF	POTÈNCIA	
Rasa de construcció UE 112	0,00	0,00	0,00	
COBREIX	TALLA	105	FARCEIX	
COBERT PER	TALLAT PER		FARCIT PER	
S'ADOSSA	IGUAL A		112	
SE LI ADOSSA	S'UNEIX A			

INTERPRETACIÓ	OBSERVACIONS
CRONOLOGIA	

INTERVENCIÓ		CODI BCN	UE	144
Carrer Riereta, 10 - Aurora, 13		074/12		
MUNICIPI I COMARCA		ANY	ZONA/ÀMBIT	
Barcelona, Barcelonès		2012		
TIPUS	FET/ESTRUCTURA		SECTOR	
Negativa				
DEFINICIÓ	Z SUP	Z INF	POTÈNCIA	
Rasa de construcció UE 114	0,00	0,00	0,00	
COBREIX	TALLA	105, 115, 116, 117 i 118	FARCEIX	
COBERT PER	TALLAT PER		FARCIT PER	114
S'ADOSSA	IGUAL A			
SE LI ADOSSA	S'UNEIX A			

INTERPRETACIÓ	OBSERVACIONS
CRONOLOGIA	

INTERVENCIÓ		CODI BCN	UE	145
Carrer Riereta, 10 - Aurora, 13		074/12		
MUNICIPI I COMARCA		ANY	ZONA/ÀMBIT	
Barcelona, Barcelonès		2012		
TIPUS	FET/ESTRUCTURA		SECTOR	
Negativa				
DEFINICIÓ	Z SUP	Z INF	POTÈNCIA	
rasa de construcció UE 119	0,00	0,00	0,00	
COBREIX	TALLA		FARCEIX	
COBERT PER	TALLAT PER		FARCIT PER	119
S'ADOSSA	IGUAL A			
SE LI ADOSSA	S'UNEIX A			

INTERPRETACIÓ	OBSERVACIONS
No resultà visible però, en principi, és força probable que talli les argiles UE 105	
CRONOLOGIA	

INTERVENCIÓ		CODI BCN	UE	146
Carrer Riereta, 10 - Aurora, 13		074/12		
MUNICIPI I COMARCA		ANY	ZONA/ÀMBIT	
Barcelona, Barcelonès		2012		
TIPUS	FET/ESTRUCTURA		SECTOR	
Negativa				
DEFINICIÓ	Z SUP	Z INF	POTÈNCIA	
rasa de construcció UE 120	0,00	0,00	0,00	
COBREIX	TALLA	116	FARCEIX	
COBERT PER	TALLAT PER		FARCIT PER	120
S'ADOSSA	IGUAL A			
SE LI ADOSSA	S'UNEIX A			

INTERPRETACIÓ	OBSERVACIONS
CRONOLOGIA	

INTERVENCIÓ		CODI BCN	UE	147
Carrer Riereta, 10 - Aurora, 13		074/12		
MUNICIPI I COMARCA		ANY	ZONA/ÀMBIT	
Barcelona, Barcelonès		2012		
TIPUS	FET/ESTRUCTURA		SECTOR	
Negativa				
DEFINICIÓ	Z SUP	Z INF	POTÈNCIA	
rasa de construcció UE 121	0,00	0,00	0,00	
COBREIX	TALLA		FARCEIX	
COBERT PER	TALLAT PER		FARCIT PER	121
S'ADOSSA	IGUAL A			
SE LI ADOSSA	S'UNEIX A			

INTERPRETACIÓ	OBSERVACIONS
No resultà visible però, en principi, és força probable que talli les argiles UE 105	
CRONOLOGIA	

INTERVENCIÓ	CODI BCN	UE	148
Carrer Riereta, 10 - Aurora, 13	074/12		
MUNICIPI I COMARCA	ANY	ZONA/ÀMBIT	
Barcelona, Barcelonès	2012		
TIPUS	FET/ESTRUCTURA	SECTOR	
Negativa			
DEFINICIÓ	Z SUP	Z INF	POTÈNCIA
Rasa de construcció UE 122	0,00	0,00	0,00
COBREIX	TALLA	105	FARCEIX
COBERT PER	TALLAT PER		FARCIT PER 122
S'ADOSSA	IGUAL A		
SE LI ADOSSA	S'UNEIX A		
INTERPRETACIÓ	OBSERVACIONS		
CRONOLOGIA			

INTERVENCIÓ	CODI BCN	UE	149
Carrer Riereta, 10 - Aurora, 13	074/12		
MUNICIPI I COMARCA	ANY	ZONA/ÀMBIT	
Barcelona, Barcelonès	2012		
TIPUS	FET/ESTRUCTURA	SECTOR	
Negativa			
DEFINICIÓ	Z SUP	Z INF	POTÈNCIA
Rasa de construcció UE 123	0,00	0,00	0,00
COBREIX	TALLA		FARCEIX
COBERT PER	TALLAT PER		FARCIT PER 123
S'ADOSSA	IGUAL A		
SE LI ADOSSA	S'UNEIX A		
INTERPRETACIÓ	OBSERVACIONS		
No resultà visible però, en principi, és força probable que talli les argiles UE 105			
CRONOLOGIA			

INTERVENCIÓ		CODI BCN	UE	150
Carrer Riereta, 10 - Aurora, 13		074/12		
MUNICIPI I COMARCA		ANY	ZONA/ÀMBIT	
Barcelona, Barcelonès		2012		
TIPUS	FET/ESTRUCTURA	SECTOR		
Estructura				
DEFINICIÓ	Z SUP	Z INF	POTÈNCIA	
Mur	7,87			
COBREIX	TALLA	FARCEIX		
COBERT PER 100	TALLAT PER	FARCIT PER		
S'ADOSSA	IGUAL A			
SE LI ADOSSA	S'UNEIX A			
INTERPRETACIÓ		OBSERVACIONS		
Mur perpendicular a estructura UE 109 al que s'adossa pel seu costat SE				
CRONOLOGIA		1a 1/2 segle XX (ca. 1930)		

INTERVENCIÓ		CODI BCN	UE	151
Carrer Riereta, 10 - Aurora, 13		074/12		
MUNICIPI I COMARCA		ANY	ZONA/ÀMBIT	
Barcelona, Barcelonès		2012		
TIPUS	FET/ESTRUCTURA	SECTOR		
Negativa				
DEFINICIÓ	Z SUP	Z INF	POTÈNCIA	
Rasa de construcció UE 125	0,00	0,00	0,00	
COBREIX	TALLA	FARCEIX		
COBERT PER	TALLAT PER	FARCIT PER 125		
S'ADOSSA	IGUAL A			
SE LI ADOSSA	S'UNEIX A			
INTERPRETACIÓ		OBSERVACIONS		
No resultà visible però, en principi, és força probable que talli les argiles UE 105				
CRONOLOGIA				

INTERVENCIÓ	CODI BCN	UE	153
Carrer Riereta, 10 - Aurora, 13	074/12		
MUNICIPI I COMARCA	ANY	ZONA/ÀMBIT	
Barcelona, Barcelonès	2012		
TIPUS	FET/ESTRUCTURA	SECTOR	
Negativa			
DEFINICIÓ	Z SUP	Z INF	POTÈNCIA
Rasa de construcció UE 126	0,00	0,00	0,00
COBREIX	TALLA	105	FARCEIX
COBERT PER	TALLAT PER		FARCIT PER
S'ADOSSA	IGUAL A		126, 165
SE LI ADOSSA	S'UNEIX A		
INTERPRETACIÓ	OBSERVACIONS		
Retall construcció pou UE 126			
CRONOLOGIA			

INTERVENCIÓ	CODI BCN	UE	154
Carrer Riereta, 10 - Aurora, 13	074/12		
MUNICIPI I COMARCA	ANY	ZONA/ÀMBIT	
Barcelona, Barcelonès	2012		
TIPUS	FET/ESTRUCTURA	SECTOR	
Negativa			
DEFINICIÓ	Z SUP	Z INF	POTÈNCIA
Rasa de construcció UE 129	0,00	0,00	0,00
COBREIX	TALLA	105	FARCEIX
COBERT PER	TALLAT PER		FARCIT PER
S'ADOSSA	IGUAL A		129
SE LI ADOSSA	S'UNEIX A		
INTERPRETACIÓ	OBSERVACIONS		
CRONOLOGIA			

INTERVENCIÓ		CODI BCN	UE	155
Carrer Riereta, 10 - Aurora, 13		074/12		
MUNICIPI I COMARCA		ANY	ZONA/ÀMBIT	
Barcelona, Barcelonès		2012		
TIPUS	FET/ESTRUCTURA		SECTOR	
Negativa				
DEFINICIÓ	Z SUP	Z INF	POTÈNCIA	
Rasa de construcció UE 130	0,00	0,00	0,00	
COBREIX	TALLA	FARCEIX		
COBERT PER	TALLAT PER	FARCIT PER 130		
S'ADOSSA	IGUAL A			
SE LI ADOSSA	S'UNEIX A			

INTERPRETACIÓ	OBSERVACIONS
No resultà visible però, en principi, és força probable que talli les argiles UE 105	
CRONOLOGIA	

INTERVENCIÓ		CODI BCN	UE	156
Carrer Riereta, 10 - Aurora, 13		074/12		
MUNICIPI I COMARCA		ANY	ZONA/ÀMBIT	
Barcelona, Barcelonès		2012		
TIPUS	FET/ESTRUCTURA		SECTOR	
Negativa				
DEFINICIÓ	Z SUP	Z INF	POTÈNCIA	
Rasa de construcció UE 131	0,00	0,00	0,00	
COBREIX	TALLA	FARCEIX		
COBERT PER	TALLAT PER	FARCIT PER 131		
S'ADOSSA	IGUAL A			
SE LI ADOSSA	S'UNEIX A			

INTERPRETACIÓ	OBSERVACIONS
No resultà visible però, en principi, és força probable que talli les argiles UE 105	
CRONOLOGIA	

INTERVENCIÓ	CODI BCN	UE	157
Carrer Riereta, 10 - Aurora, 13	074/12		
MUNICIPI I COMARCA	ANY	ZONA/ÀMBIT	
Barcelona, Barcelonès	2012		
TIPUS	FET/ESTRUCTURA	SECTOR	
Negativa			
DEFINICIÓ	Z SUP	Z INF	POTÈNCIA
Rasa de construcció UE 132	0,00	0,00	0,00
COBREIX	TALLA	FARCEIX	
COBERT PER	TALLAT PER	FARCIT PER 132	
S'ADOSSA	IGUAL A		
SE LI ADOSSA	S'UNEIX A		

INTERPRETACIÓ	OBSERVACIONS
No resultà visible però, en principi, és força probable que talli les argiles UE 105	
CRONOLOGIA	

INTERVENCIÓ	CODI BCN	UE	158
Carrer Riereta, 10 - Aurora, 13	074/12		
MUNICIPI I COMARCA	ANY	ZONA/ÀMBIT	
Barcelona, Barcelonès	2012		
TIPUS	FET/ESTRUCTURA	SECTOR	
Negativa			
DEFINICIÓ	Z SUP	Z INF	POTÈNCIA
Rasa de construcció UE 133	0,00	0,00	0,00
COBREIX	TALLA	FARCEIX	
COBERT PER	TALLAT PER	FARCIT PER 133	
S'ADOSSA	IGUAL A		
SE LI ADOSSA	S'UNEIX A		

INTERPRETACIÓ	OBSERVACIONS
No resultà visible però, en principi, és força probable que talli les argiles UE 105	
CRONOLOGIA	

INTERVENCIÓ		CODI BCN	UE	159
Carrer Riereta, 10 - Aurora, 13		074/12		
MUNICIPI I COMARCA		ANY	ZONA/ÀMBIT	
Barcelona, Barcelonès		2012		
TIPUS	FET/ESTRUCTURA		SECTOR	
Positiva				
DEFINICIÓ	Z SUP	Z INF	POTÈNCIA	
Estrat	7,50			
COBREIX	162	TALLA	FARCEIX	
COBERT PER	100	TALLAT PER	FARCIT PER	
S'ADOSSA	103, 104, 112	IGUAL A		
SE LI ADOSSA		S'UNEIX A		

INTERPRETACIÓ	OBSERVACIONS
Estrat de runa que farcia àmbit delimitat pels murs UE 103, 104 i 112. Runa contemporània	
CRONOLOGIA	

INTERVENCIÓ		CODI BCN	UE	160
Carrer Riereta, 10 - Aurora, 13		074/12		
MUNICIPI I COMARCA		ANY	ZONA/ÀMBIT	
Barcelona, Barcelonès		2012		
TIPUS	FET/ESTRUCTURA		SECTOR	
Positiva				
DEFINICIÓ	Z SUP	Z INF	POTÈNCIA	
Estrat	7,75			
COBREIX		TALLA	FARCEIX	
COBERT PER	100	TALLAT PER	FARCIT PER	
S'ADOSSA	103, 109, 110 i 111	IGUAL A		
SE LI ADOSSA		S'UNEIX A		

INTERPRETACIÓ	OBSERVACIONS
Nivell de runa contemporània que farcia l'àmbit industrial definit pels murs UE 103, 109, 110 i 111	
CRONOLOGIA	

INTERVENCIÓ		CODI BCN	UE	161
Carrer Riereta, 10 - Aurora, 13		074/12		
MUNICIPI I COMARCA		ANY	ZONA/ÀMBIT	
Barcelona, Barcelonès		2012		
TIPUS	FET/ESTRUCTURA		SECTOR	
Positiva				
DEFINICIÓ	Z SUP	Z INF	POTÈNCIA	
Estrat	7,70			
COBREIX	126, 128	TALLA	FARCEIX	
COBERT PER	100	TALLAT PER	FARCIT PER	
S'ADOSSA	121, 122, 123, 124, 125	IGUAL A	165	
SE LI ADOSSA		S'UNEIX A		

INTERPRETACIÓ

Nivell de runa contemporània que farcia l'àmbit documentat a S5 delimitat pels murs UE 121, 122, 123, 124 i 125

CRONOLOGIA

OBSERVACIONS

INTERVENCIÓ		CODI BCN	UE	162
Carrer Riereta, 10 - Aurora, 13		074/12		
MUNICIPI I COMARCA		ANY	ZONA/ÀMBIT	
Barcelona, Barcelonès		2012		
TIPUS	FET/ESTRUCTURA		SECTOR	
Estructura				
DEFINICIÓ	Z SUP	Z INF	POTÈNCIA	
Pou	5,70			
COBREIX		TALLA	FARCEIX	
COBERT PER	160	TALLAT PER	FARCIT PER	
S'ADOSSA		IGUAL A	163	
SE LI ADOSSA		S'UNEIX A		

INTERPRETACIÓ

Pou circular d'aprox. 1,20 m de diàmetre construït amb maons disposats verticalment i lligats, molt possiblement, amb ciment.

CRONOLOGIA

OBSERVACIONS

Pou relacionat amb l'activitat industrial que es desenvolupà en aquest solar fins a èpoques relativament recents. Observat des de la

INTERVENCIÓ		CODI BCN	UE	163
Carrer Riereta, 10 - Aurora, 13		074/12		
MUNICIPI I COMARCA		ANY	ZONA/ÀMBIT	
Barcelona, Barcelonès		2012		
TIPUS	FET/ESTRUCTURA	SECTOR		
Negativa				
DEFINICIÓ	Z SUP	Z INF	POTÈNCIA	
Rasa de construcció UE 162	0,00	0,00	0,00	
COBREIX	TALLA	105	FARCEIX	
COBERT PER	TALLAT PER		FARCIT PER	162
S'ADOSSA	IGUAL A			
SE LI ADOSSA	S'UNEIX A			
INTERPRETACIÓ	OBSERVACIONS			
CRONOLOGIA				

INTERVENCIÓ		CODI BCN	UE	164
Carrer Riereta, 10 - Aurora, 13		074/12		
MUNICIPI I COMARCA		ANY	ZONA/ÀMBIT	
Barcelona, Barcelonès		2012		
TIPUS	FET/ESTRUCTURA	SECTOR		
Estructura				
DEFINICIÓ	Z SUP	Z INF	POTÈNCIA	
Canalització	6,49			
COBREIX	TALLA		FARCEIX	
COBERT PER	TALLAT PER		FARCIT PER	
S'ADOSSA	IGUAL A			
SE LI ADOSSA	S'UNEIX A			
INTERPRETACIÓ	OBSERVACIONS			
Canalització coberta amb volta de maó que discorre entre les canalitzacions per fums o similars UE 101 i UE 102. En aquest cas, però, no s'aprecien restes de	Interior d'uns 40 cm. Més petita que canalitzacions a banda i banda UE 101 i UE 102, amb 65 cm d'amplada útil.			
CRONOLOGIA				

INTERVENCIÓ		CODI BCN	UE	165
Carrer Riereta, 10 - Aurora, 13		074/12		
MUNICIPI I COMARCA		ANY	ZONA/ÀMBIT	
Barcelona, Barcelonès		2012		
TIPUS	FET/ESTRUCTURA	SECTOR		
Positiva				
DEFINICIÓ	Z SUP	Z INF	POTÈNCIA	
Estrat	5,80			
COBREIX	TALLA	FARCEIX	126	
COBERT PER 161	TALLAT PER	FARCIT PER		
S'ADOSSA	IGUAL A 161			
SE LI ADOSSA	S'UNEIX A			

INTERPRETACIÓ	OBSERVACIONS
Farciment pou UE 126 format per runa contemporània	
CRONOLOGIA	

INTERVENCIÓ		CODI BCN	UE	166
Carrer de l'Aurora, 13 - Carrer de la Riereta,, 10				
MUNICIPI I COMARCA		ANY	ZONA/ÀMBIT	
Barcelona, Barcelonès		2012		
TIPUS	FET/ESTRUCTURA	SECTOR		
Positiva				
DEFINICIÓ	Z SUP	Z INF	POTÈNCIA	
Estrat	7,18			
COBREIX	TALLA	FARCEIX		
COBERT PER 116	TALLAT PER 118	FARCIT PER		
S'ADOSSA	IGUAL A			
SE LI ADOSSA	S'UNEIX A			

INTERPRETACIÓ	OBSERVACIONS
Estrat documentat al NO de la s'inia UE 115 i tallat per la rasa de construcció d'aquesta.	
CRONOLOGIA	Segles XV-XVI

INTERVENCIÓ	CODI BCN	UE	167
Carrer de l'Aurora, 13 - Carrer de la Riereta,, 10			
MUNICIPI I COMARCA	ANY	ZONA/ÀMBIT	
Barcelona, Barcelonès	2012		
TIPUS	FET/ESTRUCTURA	SECTOR	
Estructura			
DEFINICIÓ	Z SUP	Z INF	POTÈNCIA
Mur	7,67		
COBREIX	TALLA	FARCEIX	
COBERT PER 100	TALLAT PER	FARCIT PER	
S'ADOSSA	IGUAL A		
SE LI ADOSSA	S'UNEIX A		
INTERPRETACIÓ	OBSERVACIONS		
Mur documentat perpendicularment al sondeig S7.	Pedres irregulars, maó i morter de calç.		
CRONOLOGIA	2a 1/2 segle XIX - 1a 1/2 segle XX		

Intervenció arqueològica
Carrer de l'Aurora, 13 – Carrer de la Riereta, 10
Barcelona, El Barcelonès
CODI ICUB: 074/12

Actium®

ANNEX 5. INVENTARI DE MATERIALS ARQUEOLÒGICS

Intervenció arqueològica

Carrer de l'Aurora, 13 – Carrer de la Riereta, 10

Barcelona, El Barcelonès

CODI ICUB: 074/12

Actium®

CODIS D'INVENTARI DE MATERIALS

CERÀMICA

1. CLASSIFICACIÓ

11000	Prehistòrica	13120	paleocristiana grisa
11001	Neolítica	13121	paleocristiana ataronjada
11050	del Coure	13122	<i>late Roman C</i>
11100	del Bronze	13123	produccions orientals (Coríntia)
11101	del Bronze antic	13124	vidriada romana
11102	del Bronze mig	13125	imitacions Clara D
11103	del Bronze final	13126	paleocristiana pintada
12000	Protohistòrica sense determinar	13150	parets fines indeterminades
12001	fenopúnica indeterminada	13151	parets fines itàliques
12002	fenopúnica engalba vermella	13152	parets fines d'Aco
12003	fenopúnica engalba negra	13153	parets fines sudgàl·liques
12004	fenopúnica comuna	13154	parets fines "clofolla d'ou"
12005	grega d'occident	13155	parets fines hispàniques
12050	roja a torn	13156	imitacions parets fines
12051	engalba roja	13200	llàntia indeterminada
12052	pintada	13201	llàntia grega
12053	comuna ibèrica	13202	llàntia republicana
12054	grisa de la costa catalana	13203	llàntia republicana vernís negre
12055	grollera	13204	llàntia imperial
12056	grans recipients d'emmagatzematge	13205	llàntia imperial de volutes
13000	Món Clàssic sense determinar	13206	llàntia imperial de disc
13001	grega indeterminada	13207	llàntia imperial de canal
13002	<i>buchero nero</i>	13208	llàntia africana
13003	àtica figures negres	13209	llàntia africana paleocristiana
13004	àtica figures vermelles	13210	llàntia africana ARS
13005	àtica vernís negre	13250	comuna oxidada
13006	taller de les petites estampetes	13251	comuna reduïda
13007	taller de Rhode	13252	comuna reduïda baix-imperial
13008	taller de Nikia-Ion	13253	comuna engalba blanca
13009	taller pàteres 3 palmetes radials	13254	comuna engalba negra
13050	campaniana/vernís negre indeterminada	13255	comuna engalba vermella
13051	precampaniana	13256	comuna roig pompeïà
13052	campaniana A	13257	comuna itàlica
13053	campaniana A tardana	13258	comuna africana de cuina
13054	campaniana B	13259	comuna emporitana oxidada
13055	campaniana B-oïde	13260	comuna de cuina acurada
13056	campaniana C	13261	imitacions comuna africana
13057	campaniana emporitana	13262	comuna bescuitada
13058	etrusca vernís negre	13263	ceràmica comuna de Lípari
13059	imitacions campanianes	13264	ceràmica daurada
13060	vernís negre púnic	13265	ceràmica eivissenca tardo antiga
13100	<i>terra sigillata</i> indeterminada	13266	ceràmica de Pantelleria
13101	<i>presigillata</i>	13267	ceràmica itàlica tardo antiga
13102	T S precoç	13300	àmfora indeterminada
13103	T S aretina	13301	àmfora massaliota
13104	T S itàlica	13302	àmfora fenopúnica
13105	T S tardo-itàlica	13303	àmfora ebussitana
13106	T S sudgàl·lica	13304	àmfora romana
13107	T S marmorata	13305	àmfora greco-itàlica
13108	T S hispànica	13306	àmfora itàlica
13109	T S hispànica tardana	13307	àmfora gàl·lica
13110	T S hispànica indeterminada	13308	àmfora hispànica
13111	T S africana A	13309	àmfora bètica
13112	T S africana A/D	13310	àmfora de la Tarraconense
13113	T S africana A/C	13311	àmfora lusitana
13114	T S africana C	13312	àmfora africana
13115	T S africana D	13313	àmfora oriental
13116	T S africana indeterminada	13314	suports d'àmfores
13117	imitacions T S hispànica	13315	amforiscs
13118	T S clara B	13316	disc terra cuita
13119	T S lucente	13317	taps
		13318	fragments vasos retallats
		13319	altres accessoris
		13320	dòlia
		13321	àmfora ròdia
		13322	àmfora coríntia
		13323	àmfora Samos
		13400	comuna a torn oxidada època indeterminada
		13401	comuna a mà oxidada època indeterminada
		13402	comuna a torn reduïda època indeterminada
		13403	comuna a mà reduïda època indeterminada

Intervenció arqueològica

Carrer de l'Aurora, 13 – Carrer de la Riereta, 10

Barcelona, El Barcelonès

CODI ICUB: 074/12



13404	comuna oxidada època indeterminada
13405	comuna reduïda època indeterminada
13406	comuna a torn bescuitada indeterminada
13500	comuna oxidada medieval
13501	comuna reduïda medieval
13502	comuna bescuitada medieval
14000	Món medieval i modern indeterminat
14001	comuna oxidada a mà
14002	comuna oxidada a torn
14003	comuna oxidada vidriada
14004	comuna reduïda a mà
14005	comuna reduïda a torn
14006	comuna reduïda vidriada
14050	islàmica indeterminada
14051	islàmica verd-manganès
14052	islàmica melada
14053	islàmica corda seca total
14054	islàmica corda seca parcial
14055	islàmica esgrafiada
14056	islàmica pintada
14057	islàmica daurada (reflex metàl·lic)
14058	islàmica a motlle
14059	islàmica comuna oxidada
14060	islàmica comuna reduïda
14061	islàmica manganès sota coberta melada
14062	islàmica vidrada
14100	vidriada blanca
14101	blanca i blava
14102	blanca i blava de Barcelona
14103	blanca i blava catalana
14104	blanca i blava d'orles diverses
14105	blanca i blava de la botifarra
14106	blanca i blava de l'arracada
14107	blanca i blava d'influència francesa
14108	blanca i blava de la cirereta
14109	blanca i blava de faixes o cintes
14110	blanca i blava de la Segarra
14111	blanca i blava d'Escornalbou
14112	blanca i blava de la panotxa
14113	blanca i blava regalats
14114	blanca i blava de Poblet
14115	blanca i blava de sanefa negativa
14116	blanca i blava de transició
14117	blanca i blava amb la Tau
14118	blanca i blava d'influència de Savona
14119	blanca i blava corbata o palmera
14120	blanca i blava ditada
14121	blanca i blava de blondes
14122	blanca i blava de Paterna
14123	blanca i blava de Manises
14124	blanca i blava de Manises i groga
14125	blanca i blava de la figueta
14126	blanca i blava de la cirera
14127	
14128	blanca i blava Paterna-Manises
14129	blanca i groga "orla d'influència del Renaixement"
14200	reflex metàl·lic
14201	reflex metàl·lic producció catalana
14202	reflex metàl·lic de l'ungla
14203	reflex metàl·lic de sanefa amb gallons
14204	reflex metàl·lic de sanefa amb fulles
14205	reflex metàl·lic de sanefa en negatiu
14206	reflex metàl·lic decoració floral
14207	reflex metàl·lic de fons picat
14208	reflex metàl·lic de pinzell-pinta
14209	reflex metàl·lic decoració geomètrica
14210	reflex metàl·lic amb lletres o anagrames
14211	reflex metàl·lic i blava
14212	reflex metàl·lic de Paterna
14213	reflex metàl·lic de Manises
14214	reflex metàl·lic Paterna-Manises
14215	reflex metàl·lic sanefa reticulada
14250	blanca i manganès

14251	blanca-manganès blau i manganès
14252	blanca-manganès verd i manganès
14253	blanca-manganès verd i manganès de Paterna
14254	blanca-manganès verd i manganès de Manises
14255	blanca-manganès verd i manganès catalana
14256	blanca-manganès i verd
14257	blanca-manganès i policroma
14300	pisa blanca
14301	pisa decorada
14302	porcellana
14303	Pickman / Cartoixa
14304	d'importació
14305	majòlica lígur
14306	policroma
14400	vaixella segle XX
15000	Material ceràmic no recipient

2. DEFINICIÓ DEL FRAGMENT

sense forma SF	
sense definir	SD
perfil sencer PS	
vora	VO
nansa	NA
arrencament nansa	AN
coll	CO
carena	CR
llavi	LL
fons	FO
peu	PE
pivot	PI
bec	BE
pom/agafador	AG
escòria	ER
broc	BR
abocador	AB
orelleta	OR
per a llànties:	
<i>infundibulum</i>	IN
pico (<i>rostrum</i>)	RO
orla (<i>margo</i>)	MA
disc	DI
volutes	VL

3. TIPOLOGIA

(per a materials del Món Clàssic amb una tipologia ja establerta)

Inicials més usuals:

ABAS.	Abascal	KEAY	Keay
AGUARD.	Aguarod	LAMB.	Lamboglia
AFRIC.	Africana	LAIET.	Laietana
ALM.	Almagro	LOPEZ.	López Mullor
ATL.	Atlante	LUDOW.	Ludowici
BAIL.	Bailey	M.	Morel
BEL.	Beltrán	MEZQ.	Mezquiriz
BRUCK.	Bruckner	OBER.	Oberaden
DECHEL.	Dechelette	OELM.	Oelman
DRAG.	Dragendorff	OST.	Ostia
DRES.	Dressel	OSW.	Oswald
EBUS.	Ebusitana	PA	Pallarés
GOUD.	Goudineau	PASC.	Pascual
H.	Hayes	RIG.	Rigoir
HALT.	Haltern	RITT.	Ritterling
HERM.	Hermet	SAL.	Salomonson
		SPT.	Spitzer

Intervenció arqueològica

Carrer de l'Aurora, 13 – Carrer de la Riereta, 10

Barcelona, El Barcelonès

CODI ICUB: 074/12

Actium®

4. FORMA

(Per a materials no classificats tipològicament. Bàsicament, ceràmiques prehistòriques, medievals i modernes)

Ceràmica a mà:

bol/vas carenat	BCA
bol/vas cilíndric	BCI
bol/vas bitroncocònic	BBT
bol/vas troncocònic	BTR
bol/vas el·líptic	BEL
bol/vas globular	BGL
bol/vas globular amb coll	BGC
bol/vas geminat	BGE
bol/vas múltiple	BMU
bol/vas ovoide	BOV
bol/vas perfil en S	BPS
bol/vas semiesfèric	BSE
bol/vas subesfèric	BSU
o subesfèric de vora exvasada	BSS
copa	COP
cullera	CUL
formatgera	FOR
forma indeterminada	FIN
fragment retallat no perforat	FRN
fragment retallat perforat	FRP
gresol	GES
paleta	PAL
plat carenat	PCA
plat/tapadora	PLT
plata	PLA
suport	SOP
tassa	TAS

Ceràmica a torn:

Ceràmica grega:

alabastró	ALA
àmfora	AMF
<i>aryballos</i>	ARY
<i>hydria</i>	HYD
<i>kalathos</i>	KAL
<i>kratera calze</i>	KCA
<i>kratera campana</i>	KCP
<i>kratera columnes</i>	KCO
<i>kratera volutes</i>	KVO
<i>kylix</i>	KYL
<i>lebes</i>	LEB
<i>lekythos</i>	LEK
<i>oinachoe</i>	OIN
<i>pelike</i>	PEL
<i>skiphos</i>	SKI
<i>stamnos</i>	STA
ungüentari bulb	UBU
ungüentari fusiforme	UFU
ungüentari	UGU

Ceràmica clàssica, medieval i moderna:

abeurador	ABE
ampolla	AMP
bací	BAC
barral	BLN
bol	BOL
canelobre	CAN
cassola	CSS
cassola pàtina cendrosa	CSC
càntir	CAT
catúfol	CAF
colador	COL
copa	COP

cossi	COS
cremaperfums	CRP
cubell	CUB
escalfeta	ESF
escudella	ESC
escudella d'orelletes	EOR
fogó	FOG
formes amb abocador	FAB
formes obertes	FOB
formes tancades	FTA
forma indeterminada	FIN
fruiter	FRU
gerra	GER
gerreta	GET
gerro	GRR
gibrell	GIB
got	GOT
greixonera	GRE
guardiola	GUA
llàntia cassola i bec pessigat	LCB
llàntia peu alt	LPA
llàntia piqueta	LPI
llumenera	LLU
menjadora	MEN
mesura	MES
morter	MOR
motlle	MOT
motlle <i>sigillata</i>	MSG
olla	OLL
olla pàtina cendrosa	OPC
orsa	ORS
pàtera	PTT
plat	PAT
plat d'ala	PDA
plat/tapadora	PTA
plat/tapadora vora fumada	PTF
plata	PLA
plat tallador	PTL
poal	POA
pot	POT
pot de farmàcia	PFA
rentamans	REN
safata	SAF
saler	SLR
salsera	SAL
servidora	SEV
setrill	SET
sitra	SIT
suport	SOP
suport d'anell	SAN
suport rodet	SRD
tallador	TAL
tapadora	TAP
tassa	TAS
tenalla	TEN
test	TES
tinter	TIN
tupí	TUP
urna	URN
xocolatera	XOC

Material ceràmic no recipient (codi classificació 15000):

artefacte no definit	AND
bola	BLA
cilindres de forn	CFO
cuny de forn	CYF
dena	DEN
figura antropomorfa	FAN
figura zoomorfa	FZM
fragment d'argila indeter.	FAI
fusaiola	FUS
joguina	JOG
màscara	MAS

Intervenció arqueològica

Carrer de l'Aurora, 13 – Carrer de la Riereta, 10

Barcelona, El Barcelonès

CODI ICUB: 074/12

Actium®

bomba		BOM			
botó		BOT	sense forma	SF	
braçalet		BRA	sense definir		SD
braser		BRS	perfil sencer	PS	
cadena		CAD	vora		VO
clau		CLA	nansa		NA
dena		DEN	arrencament nansa		CO
destral		DRT	carena		CR
diadema		DMA	llavi		LL
didal		DID	fons		FO
elements de carro		ECR	peu		PE
elements religiosos		ERE	pivot		PI
enformador	ENF		bec		BE
escarpa		EPA	pom/agafador		AG
escòria		ESR	escòria		ER
escultura		ESC	boca		BO
escut		EST			
espasa		ESP			
falcata		FAL			
fíbula indeterminada		FBI	4. FORMA		
fíbula anular	FAN		fragment no definit		VIN
fíbula d'apèndix caudal	FAC		ampolla		AMP
fíbula de bucle		FBU	amforisc		VAF
fíbula de naveta		FNA	barreta		BAR
fíbula de pivot		FPV	bol		BOL
fíbula doble ressort		FDR	camafeu		VCS
fib. indígena de colze	FIC		copa		COP
fíbula peu alt		FPA	dena		DEN
figura antropomorfa		FAN	element construcció		VEC
figura zoomorfa		FZM	element d'ús funerari		VEF
fil/frag. riscle			element d'ús personal	VEP	
/anell/braçalet		FFR	flascons		VFL
frontissa		FTS	gerra		GER
ganivet		GNV	plat		PAT
gerra		GER	plata		SET
gobelet		GOB	ungüentari	UGU	
llingot		LIN	vas		VAS
mirall		MRL			
moneda		MON			
pectoral		PEC	5. TÈCNICA		
penjant		PJA			
pinces		PNC	realització no definida	ND	
placa		PLC	vidre-mosaic		VM
pondius		PON	motlle decorat		MD
punta fletxa	PFL		motlle baix relleu		MB
punta llança/javelina	PLJ		motlle volum rodó		MR
punxó		PNX	poliment	VL	
punyal		PNY	tallat		VT
serra		SER	gravat		VG
sivella		SIV	amb aplicacions		VA
vas		VAS	fondi d'or		VO
xinxeta		XIN	pintat		VP
			bufat		VG
5. TÈCNICA					
forja		FJ	MATERIAL LÍTIC		
fosa		FS			
cisellar		CS	1. CLASSIFICACIÓ		
repussar		RP			
calat		CL	40000		indeterminat
			40001		sílex
			40002		quars
			40003		jaspi
VIDRE			40004		granit
			40005		sorrenca
1. CLASSIFICACIÓ			40006		volcànic
			40007		micaesquist
30000		vidre	40008		calcària
30001		pasta vítria	40009		marbre
30002		cristall	40010		alabastre
30003		escòria	40011		conglomerat
			40012		travertí
2. DEFINICIÓ DEL FRAGMENT			40013		pissarra
			40014		pedres precioses

Intervenció arqueològica

Carrer de l'Aurora, 13 – Carrer de la Riereta, 10

Barcelona, El Barcelonès

CODI ICUB: 074/12

Actium®

40015 minerals
40016 fòssils
40017 rierencs
40018 calcària

4. FORMA

pedra tallada no retocada ascla ASC
pedra tallada no retocada fulla FLL
pedra tallada no retocada rebuig REB
nucli fragmentat FNU
nucli amb còrtex NCO
nucli sense còrtex NSC
pedra retocada perforador PFD
pedra retocada gratador GRA
pedra retocada rascadora RAS
pedra retocada làmina de dors LDO
pedra retocada làmina retocada LRE
pedra retocada punta de dors PDO
pedra retocada punta (retoc simple) PUN
pedra retocada geomètric GEO
pedra retocada denticulat DNT
pedra retocada truncadura TRU
pedra retocada punta de fletxa PFL
pedra retocada osca OSC
pedra polida cisell CIS
pedra polida destràl DTA
allisador ALS
àncora ANC
anell ANE
artefacte indeterminat ATI
artefacte no definit ATD
baix relleu BAR
bala BAL
bola BLA
braçalet BRA
braçalet d'arquer BÇA
cassoleta CTA
dena DEN
enformador ENF
escultura ESC
figura zoomorfa FZM
figura antropomorfa FAN
gresol GES
inscripció INS
mà de molí MMO
molí barquiforme MBA
molí (roda) MOL
morter MOR
motlle de fundició MFU
peça circular foradada PCF
peça circular no perforada PCN
pedestal PED
penjant PJA
placa PLC
placa decorada PDC
placa foradada PFD
punyal PNY
sarcòfag SAR

50008 marbre
50009 morter
50010 mosaic
50011 tessell-les
50012 opus signinum
50013 pintura / estuc pintat
50014 rajoles
50015 tegula
50016 tegula "mammata"
50017 tegula de suports
50018 terracotes
50019 tovots / tapial
50020 cornisa
50021 columna
50022 capitell
50023 carreu
50024 antefix
50025 canonada
50026 gàrgola
50027 tubuli
50028 teula vidriada
50029 teula
50030 rajola blanca i blava (XVI)
50031 rajola blanca i blava moderna (XVII-XVIII)
50032 rajola policroma (XVIII-XIX)
50033 rajola policroma anterior al s.XVIII
50034 rajola blanca i blava anterior al s.XVIII
50035 canaló
50036 motllura
50037 rajola vidriada
50038 totxana

MATÈRIA ORGÀNICA

1. CLASSIFICACIÓ

60000 Matèria orgànica general
60001 os
60002 ivori
60003 closca
60004 fusta treballada
60005 teixit
60006 cuir
60007 vegetals
60008 paper
60050 restes antropològiques
60051 macrofauna
60052 microfauna
60053 fauna aquàtica
60054 malacofauna
60055 fusta no treballada
60056 carbó
60057 granes
60058 fauna terrestre no definida

MATERIALS CONSTRUCCIÓ

1. CLASSIFICACIÓ

50000 alabastre
50001 sorrenca
50002 elements ceràmics
50003 estuc / arrebossat
50004 fusta
50005 imbrex
50006 indeterminat
50007 maó

Intervenció arqueològica

Carrer de l'Aurora, 13 – Carrer de la Riereta, 10
Barcelona, El Barcelonès
CODI ICUB: 074/12

Actium®

4. FORMA

agulla		AGU
agulla de cap		AGC
agulla o punxó		AOP
ampolla		AMP
anell		ANE
aplic		APL
artefacte d'os/petxina /ivori		OPI
artefacte no definit		AND
beina		BEI
bossa		BSA
botó		BOT
braçalet		BRA
caixa		CXA
calçat		CÇA
cistell		CTL
cistelleria		CIS
corda		CDA
corn tallat	COT	
cullera		CUL
cullereta tocador		CUT
dau		DAU
dena		DEN
dent decorada		DTD
dent perforada		DTP
diari		DIA
enformador		ENF
espàtula		EPT
falange decorada		FLD
figura antropomorfa	FAN	
figura zoomorfa		FZM
fitxa de joc	FIJ	
frontissa		FTS
fus		FUS
fusta frag. indeterminada		FFI
fusta construcció naval	FCN	
fusta construcció		FCO
ganxet		GAN

màneg		MEC
marcador	MCD	
penjant	PJA	
petxina frag. polida	FOP	
pinta		PNT
polidor		PUL
punta fletxa		PFL
punxó		PNX
punyal		PNY
raspall		RAS
resquill apuntat		RQA
sabates		SAB
tapadora	TAP	
teixit		TXI
ullal porc senglar tallat	UPS	

5. TÈCNICA

matèria prima		
sense modificar		MPS
matèria prima		
en procés fabricació		MPF
matèria prima		
modificada		MPM

MOSTRES PER A ANÀLISIS

1. CLASSIFICACIÓ

70000	terra
70001	morter
70002	pedra
70003	metall
70004	carbó(anàlisi antracològica)
70005	pol·len
70006	granes
70007	llavors
70008	carbó (C-14)

INVENTARI DE MATERIALS

Intervenció arqueològica al Carrer de l'Aurora, 13 - Carrer de la Riereta, 10 · Barcelona

CODI ICUB 074/12

UE	Nº INV.	PRODUCIÓ	FORMA	ALTRES FORMES	INF. VORES	BASES	NANSES	ALTRES	TÈCNICA	ACABAT INTERN	ACABAT EXTERN	Nº MINIM	Nº TIPOL.	CRONOLOGIA	OBSERVACIONS
105	000	13100	FIN		1				TO			1	1		Fragment minúscul de Terra Sigillata de pocs mil·límetres identificat dins de l'estrat d'argiles UE 105 (a la part inferior de l'estrat)
116	000	14005	FIN		2				TO			2	1		
116	000	14003	FTA					1	TO		VI	1	1		Broc
116	000	14003	FIN			1			TO	VI		1	1		
116	000	14003	FIN		1					VI		1	1		
116	000	14003	FTA		1				TO	VI		1	1		
116	000	14003	FIN			1			TO	VI		1	1		
116	000	14002	FIN		1				TO			1	1		
116	000	14003	FTA			1			TO	VI	VI	1	1		
116	000	14003	FIN			1			TO		VI	1	1		
116	000	14003	FTA		1				TO		VI	1	1		Amb regalims en manganès
116	000	14003	FOB		3				TO	VI		3	1		
116	000	14103	ESC		1	1	1		TO	VE	VE	3	1	Segle XVII	
116	000	14003	OLL		3	1			TO	VI		4	1		
116	000	15000						1	MO			1	1		Fragment de canó de pipa amb decoració incisa
116	000	14003	PDA		3				TO	VI		3	1		
116	000	14003	FOB		4				TO	VI		4	1		Fragments de gribrell o similar
116	000	14002	FIN		2				TO			2	1		

UE	Nº INV.	PRODUC CIÓ	FORMA	ALTRES FORMES	INF.	VORES	BASES	NANSES	ALTRES	TÈCNICA	ACABAT INTERN	ACABAT EXTERN	Nº MINIM	Nº TIPOL.	CRONOLOGIA	OBSERVACIONS
116	000	14003	FTA		3			1		TO		VI	1	1		
116	000	14002	CAF		2					TO			2	1		
116	000	14200	FOB		3					TO	VE	VE	3	1	Segles XV-XVII	
116	000	14300	FOB		3					TO	VE	VE	3	1	Segles XV-XVII	
116	000	14300	ESC		2					TO	VE	VE	2	1	Segles XV-XVII	
116	000	14208	ESC		1					TO	VE	VE	1	1	Finals segle XVI - Ppis. Segle XVII	
116	000	14103			3	2				TO	VE	VE	5	1	Segle XVII	
116	000	14306	PAT			1				TO	VE	VE	1	1	Segle XVII	Blava catalana orles diverses amb via groga a l'exterior
116	000	14003	OLL		2					TO	VI		2	1		
116	000	14003	FTA					1		TO	VI		1	1		
116	000	14003	FIN					1		TO	VI	VI	1	1		
117	000	14102	ESC		1					TO	VE	VE	1	1	XV-XVI	
117	000	14300	FIN		2					TO	VE		2	1		
117	000	14300	FIN		1					TO	VE	VE	1	1	s. XV-XVII	
117	000	14300	PAT			1				TO	VE	VE	1	1	s. XVII	
117	000	14300	FIN				1			TO	VE	VE	1	1	s. XV-XVII	
117	000	14300	FOB		3					TO	VE	VE	3	3	s. XV-XVII	
117	000	14200	ESC		1					TO	VE	VE	1	1	s. XV-XVII	
117	000	14208	ESC		1		1			TO	VE	VE	2	1	final s. XVI - principi s. XVII	
117	000	14256	SEV		1					TO	VE		1		XIV	

UE	Nº INV.	PRODUC CIÓ	FORMA	ALTRES FORMES	INF.	VORES	BASES	NANSES	ALTRES	TÈCNICA	ACABAT INTERN	ACABAT EXTERN	Nº MINIM	Nº TIPOLOG.	CRONOLOGIA	OBSERVACIONS
117	000	14003	FIN		2						VI	VI	2	2		
117	000	14003	OLL		2					TO	VI		2	2		
117	000	14002	FIN		5					TO			5	1		
117	000	14005	FIN		1					TO			1	1		
117	000	14003	FIN				1			TO	VI		1	1		
117	000	14003	GIB		1	2	1			TO	VI		4	2		
117	000	14003	OLL		5	3	2			TO	VI		10	2		
117	000	14002	CAF		1					TO			1	1		
117	000	14005	OLL		1					TO			1	1		
117	000	30000	FIN		1								1	1		
117	000	14200	FOB		1					TO	VE	VE	1	1		
166	000	14003	OLL		2	1				TO	VI		3	1		
166	000	14211	FIN		1					TO	VE	VE	1	1	s. XV-XVI	
166	000	14300	FIN		3					TO	VE		3	1		
166	000	14003	FIN		2					TO	VI		2	1		